

Perhebarometri 1997

Selvitys suomalaisten perheeseen
liittyvistä käsityksistä

Veera Reuna

Katsauksia E 3/1997

Väestöliitto
Väestöntutkimuslaitos

15537

V ä e s t ö l i i t t o
V ä e s t ö n t u t k i m u s l a i t o s
Iso Roobertinkatu 20-22 A, PL 849, 00101 Helsinki
Puh. (09) 228 050, Fax: (09) 612 1211
Sähköposti: pop.inst@vaestoliitto.fi

ISBN 952-9605-28-5
ISSN 1455-2191

Esipuhe

Suomalainen yhteiskunta on kokenut huomattavia yhteiskuntapoliittisia muutoksia viimeisten vuosikymmenien aikana. Maamme väestö on keskittynyt yhä enemmän taajamiin. Suurten ikäluokkien keski-ikäistyminen heijastuu työmarkkinoiden harmaantumisena. Työttömyydestä on tullut 1990-luvulla koko yhteiskuntaa jäytävä peikko.

Samanaikaisesti näiden suurten yhteiskunnallisten prosessien ohella on myös tapahtunut väestöpoliittisia muutoksia. Syntyvyys on laskenut hiljalleen, perhekooko pienentynyt ja erilaiset uudet perhemallit nostaneet päätään.

Maassamme on yllättävän vähän tutkittu kansalaisten käsityksiä erilaisista perhemalleista, perhekoosta, perheen hajoamisesta, avo- ja avioliiton välisestä suhteesta jne. Nyt julkaistava raportti on ensimmäinen Suomessa tehty perheasioista ajankohtaista tietoa keräävä barometri. Tarkoituksena on käyttää julkaisusta saatavaa kokemusta avuksi tulevia barometrejä suunniteltaessa ja toteutettaessa. Barometreistä saatava hyöty lisääntyy ajan kuluessa kun käytettävissä on vertailutietoa aikaisemmilta vuosilta.

Tämän tutkimuksen käytännön toteutuksesta on vastannut tutkija Veera Reuna. Valtakunnallisen kyselyn toteuttaminen viidessä kuukaudessa on erinomainen suoritus nuorelta tutkijalta. Käsikirjoituksen ovat kommentoineet tutkija Marketta Ritamies ja tiedottaja Paula Alkio. Opiskelija Matti Kääriäinen on toiminut hankkeessa aineiston tallentajana. Kiitän heitä kaikkia erittäin suuresta vastuullisuudesta ja tuloksellisuudesta tiukan aikataulun viitoittamassa hankkeessa. Lisäksi haluan lausua kiitokset Kotisaropiston Kannatusyhdistykselle ja Alli Paasikivi -säätiölle niiden myöntämästä taloudellisesta tuesta.

Helsinki 29.9.1997

Ismo Söderling

Johtaja

Väestöliitto, Väestöntutkimuslaitos

SISÄLLYS

Esipuhe.....	3
1. Johdanto.....	7
2. Perhebarometrin toteutus.....	8
3. Suomalaisten käsitys perheestä.....	10
3.1 Perheen kolme ulottuvuutta.....	10
3.2 Mikä on suomalaisten mielestä perhe?.....	14
3.3 Oman perheen jäsenet.....	21
4. Millaisen liiton suomalainen solmii ja miksi?.....	26
4.1 Avioliiton solmimisen syyt.....	26
4.2 Avoliitot.....	28
4.2.1 Naimisiin aikovat avoliittolaiset.....	28
4.2.2 Syyt avoliiton jatkamiseen.....	29
4.3 Yhteenveto avo- ja avoliitoista.....	30
5. Perheen muodostamisprosessi.....	31
5.1 Lasten hankkimisikä.....	31
5.2 Ihanteellinen lapsiluku.....	34
5.2.1 Lapsiluku Suomessa yleensä.....	35
5.2.2 Vastaaajien oma lapsiluku.....	37
5.3 Yhteenveto lasten hankkimisesta.....	38
6. Perheen hajoaminen.....	39
6.1 Parisuhdesyyt.....	40
6.2 Henkilökohtaiset syyt.....	42
6.3 Ulkokohtaiset syyt.....	44
6.4 Yhteenveto perheen hajoamisen syistä.....	44
7. Perhe ja yhteiskunta.....	45
7.1 Yhteiskunnallisten tukien riittävyys ja palveluiden taso.....	45
7.1.1 Yhteiskunnallisten tukien riittävyys.....	46
7.1.2 Palveluiden taso.....	46
7.2 Yhteiskunnalliset muutokset.....	47
7.3 Tulevaisuudenodotukset.....	48
8. Yhteenveto.....	49
Lähteet.....	53
Liitetaulukot (2 kpl)	

1. JOHDANTO

Perhebarometrillä lähdettiin keväällä 1997 selvittämään suomalaisten käsitystä perheestä ja sen merkityksestä. Haluttiin tutkia muun muassa sitä, kuinka monta lasta haluaisimme saada ja milloin? Ovatko nykyiset tukimuodot suomalaisten mielestä riittäviä ja mitä pitäisi muuttaa?

Perhe on monimuotoisuudessaan vaikea määritellä. Väestöliitto määrittelee perheen ”kahden aikuisen eri sukupuolta olevan henkilön yhteiselämän muodoksi, jonka tarkoituksena on tasa-arvoiseen kumppanuuteen nojautuen tuottaa tyydytystä ja mahdollisuuksia persoonalliseen kasvuun, synnyttää ja kasvattaa lapsia sekä luoda näille turvalliset ja terveelliset kasvuedellytykset sekä perusta sosiaaliturvakehitykselle. Perheellä (...) tarkoitetaan myös muita pysyväisluontoisia yhteiselämän muotoja, kuten yhden vanhemman ja vähintään yhden lapsen - oman, adoptoidun ja kasvattilapsen - yhteiselämää sekä lapsetonta paria ynnä henkilöitä, jotka kokevat kuuluvansa samaan perheeseen.” (Hulkko 1997.)

Tilastokeskuksen mukaan vuonna 1995 perheväestöön kuului 80 % Suomen asukkaista. Tällöin perheellä tarkoitetaan yhdessä asuvia avio- tai avoliitossa olevia henkilöitä ja heidän lapsiaan, jompaa kumpaa vanhemmista lapsineen tai lapsettomia avio- ja avopuolisoita. Ulkopuoliset, vaikka he asuisivat samassa taloudessa ja olisivat sukulaisia perheen jäsenten kanssa, eivät kuulu perheeseen. Yhdessä asuvat sisarukset ja serkukset eivät ole perhe. Myöskään yksin asuvat tai samaa sukupuolta olevan kanssa asuvat henkilöt eivät tämän määritelmän mukaan kuulu perheväestöön. Perheessä on korkeintaan kaksi perättäistä sukupolvea ja jos asutokunnassa on useampia sukupolvia perhekunta muodostuu nuorimmista sukupolvista. (Tilastokeskus 1996, 16.)

Perhebarometrissä on tarkasteltu erilaisia perhemääritelmiä käyttäen ihmisten käsityksiä perheestä ja rakennettu kuvaa suomalaisten perheestä. Luvussa 2 esitellään tutkimuksen menetelmät ja aineisto. Luvuissa 3, 4, 5 ja 6 paneudutaan tarkemmin barometrin teemoihin. Luvussa 3 käsitellään vastaajien näkemyksiin muun muassa perheen määrittelemisestä ja perheen merkityksestä. Vastaajien näkemyksiä perheen muodostuksesta ja hajoamisesta tarkastellaan luvuissa 4, 5 ja 6. Tämän jälkeen luodaan yleiskatsaus tutkimuksessa esiin nousseisiin teemoihin 8. luvussa.

2. PERHEBAROMETRIN TOTEUTUS

Suomessa ei ole aikaisemmin tehty tämänkaltaista perheasioita mittaavaa tarkastelua. Perhebarometrillä kartoitetaan perheasioita siten, että tuloksia voidaan vertailla tulevien barometriin tuloksiin. Tarkoituksena on saada nopeasti alueellisesti kattavaa tietoa jostakin yhteiskunnallisesta teemasta. Perhebarometrillä luodaan kuva suomalaisten perhekäsityksistä tällä hetkellä (v. 1997). Keskeisiä tutkimuskohteita ovat vastaajien perheen määrittelytavat, perheen muodostamiseen liittyvät prosessit, avo- ja avioliiton suhde sekä vastaajien näkemykset perheen hajoamiseen oikeuttavista syistä. Myös erilaisten yhteiskunnallisten tukien ja palveluiden tasoa ja riittävyyttä tarkastellaan sekä vastaajien käsitystä tarpeellisista ja toivottavista yhteiskunnallisista muutoksista lapsiperheiden elämän helpottamiseksi. Perhebarometrissä siis pureudutaan keskeisiin perhettä koskeviin asioihin.

Tämä perhebarometri on ensimmäinen laatuaan ja yksi sen tarkoituksista on kartoittaa mahdollisuutta tutkia perheasioita barometrin keinoin. Barometrissä keskitytään erityisesti ihmisten tapaan määrittellä perhe ja tämän vuoksi myös raportissa painottuu luku 3 eli vastaajien perheen määrittelyt.

Perhebarometri toteutettiin survey-tutkimuksena. Analyysi tehtiin tilastollisia menetelmiä käyttäen. Aineisto tallennettiin ja analysoitiin Spss tilasto-ohjelmalla. Barometrin luonteen mukaisesti analyysissä keskityttiin pitkälti kuvailuun, kahden muuttujan ristiintaulukoita ja asianmukaisia merkitsevyydestauksia hyväksikäyttäen.

Aineisto

Aineisto kerättiin postikyselynä. Väestön keskusrekisteristä poimittiin yksinkertaisella satunnaisotannalla 2000 Suomessa asuvaa 17-59 -vuotiasta henkilöä. Ahvenanmaan maakunta jäi tarkastelun ulkopuolelle. Kyselyn vastausprosentti oli 47 %, kun perusjoukkoon kuulumattomat eli muun muassa kuolleet, laitoksissa ja ulkomailla asuvat oli poistettu otoksesta.

Kyselylomakkeet postitettiin kesäkuussa 1997. Tämän jälkeen vastaajille lähetettiin muistutuskirje. Aineisto koottiin siis yhden kyselyn perusteella, koska kyseessä oli ensimmäinen kartoittavaluonteinen tutkimus. Otos on kuitenkin verrattain suuri ja sen vuoksi aineiston toimivuus on riittävä.

Naiset olivat aineistossa hieman yliedustettuina, sillä heitä on 17-59 -vuotiaista suomalaisista 49 % ja aineistossa naisten osuus oli 58 %. Aineiston ikäjakauma noudatteli pitkälti koko väestön jakautumaa. Ikä luokiteltiin tarkastelun mahdollistamiseksi kolmeen luokkaan: alle 30-vuotiaisiin, 31—45 -vuotiaisiin ja yli 45-vuotiaisiin. Nuorin ikäryhmä kattaa nuoret, vielä kotona asuvat vastaajat samoin kuin perheen perustamisvaiheessa olevat nuoret. Nykyään monet perheen perustamiseen liittyvät asiat, kuten lasten hankkiminen ja avioituminen, tehdään entistä vanhempana. Eri väestöryhmien välillä on kuitenkin eroja, esimerkiksi koulutetummat perustavat perheen muita vanhempana. Seuraavaan ryhmään, 31-45 -vuotiaat, kuuluu erityisen paljon perheellisiä. Vanhimman ryhmän muodostavat siis yli 45-vuotiaat vastaajat. Heidän elämäänsä kuuluu jo lasten lähteminen kotoa ja valmistautuminen lapsenlapsien saamiseen. Ikäryhmittäisissä tarkasteluissa tutkimuksen teemoja hahmotetaan näiden kolmen ikäryhmän kautta.

Aineisto oli hieman vinoutunut siviilisäädyn suhteen, sillä liitossa eläviä oli enemmän kuin samanikäisten joukossa koko väestössä. Vastaajista 49 % oli avioliitossa. 23 % vastaajista oli naimattomia. Tämä on yhtä paljon kuin naimattomien määrä on koko väestössä samanikäisten keskuudessa. Aineistossa painottui naimisissa olevien vastaajien määrä. Eronneita tai asumuserossa eläviä oli hieman enemmän kuin koko väestössä 17-59 -vuotiaissa (6 %), sillä noin 8 % vastaajista oli eronnut tai asui asumuserossa. Vastaajien joukossa oli myös prosenttia verran leskiä. Tämä on hyvin lähellä koko väestön osuutta.

Kaupunki- ja maaseutukunnissa asuvien vastaajien osuus oli hyvin sama kuin koko väestössä yleensä, sillä suomalaisista 17-59 -vuotiaista kaupungeissa asuu 67 % ja muissa kunnissa 33 %. Perhebarometrin vastaajista 66 % asui kaupungeissa ja 34 % muissa kunnissa. Myös äidinkieltään otos vastasi hyvin koko väestöä. Suomenkielisiä vastaajia oli 95 %, ruotsinkielisiä 4 % ja muita prosentti koko aineistossa. Tilastoissa suomenkielisiä on koko väestössä sama verran kuin aineistossa ja ruotsinkielisiä 5 %.

Tutkimuksen keskeisiä kysymyksiä tarkasteltiin erityisesti sukupuolen, iän, perus- ja ammattikoulutuksen, asuinpaikkakunnan koon, tulojen ja ammatin suhteen. Tässä yhteydessä tuloilla tarkoitetaan koko talouden tuloja, jotka on jaettu talouteen kuuluvien henkilöiden määrällä eli tulot per capita. Myös vastaajien tyytyväisyys osoittautui mielenkiintoiseksi taustamuuttujaksi. Tyytyväisyyttä tarkasteltiin yhdistämällä vastaajilta kysytyt tiedot heidän tyytyväisyydestään. Kysymys koski vastaajien tyytyväisyyttä omaan elämäänsä, talouteensa, parisuhteeseensa, perhe-elämäänsä sekä työllisyystilanteeseensa. Uusi summamuuttuja nimettiin tyytyväisyys-muuttujaksi.

3. SUOMALAISTEN KÄSITYS PERHEESTÄ

Perheen määrittely voi useimmista ihmisistä tuntua turhalta, sillä meillä kaikilla on käsitys siitä, mikä perhe on. Perhe voidaan kuitenkin määrittellä monella tavalla. Agraarisessa yhteiskunnassa perheellä tarkoitettiin usein laajaa suvun muodostamaa suurperhettä, johon kuului jäseniä useista eri sukupolvista sekä samasta sukupolvesta sisarusten perheitä. Ydinperheellä on yleensä viitattu porvarillisen yhteiskunnan ydinperhekäsitykseen. Suomalaisessa yhteiskunnassa käsitys perheeksi hyväksytystä kokonaisuudesta muuttuu koko ajan. Myös uudenlaiset kombinaatiot ovat tulleet hyväksytyiksi, kuten uusperhe.

Vuonna 1995 Suomessa oli tilastojen mukaan 1 382 970 perhettä. Perheväestön osuus koko väestöstä oli 80 % nykyisten tilastointiperusteiden mukaan, joissa muun muassa yksinasuvia tai samaa sukupuolta olevaa pariskuntaa ei lasketa perheeksi. Lapsiperheiden osuus kaikista perheistä on vajaa puolet eli 46 %. Näistä suurin osa, 70 %, on avioparin ja heidän lapsiensa muodostamia perheitä. Avopareja ja heidän lapsiaan on kaikista lapsiperheistä 12 %. Yksinhuoltajaperheiden osuus kaikista lapsiperheistä on noin 17 %. Enemmistö yksinhuoltajista on naisia, sillä äitien ja heidän lapsiensa muodostamia perheitä on 15 % kaikista lapsiperheistä, kun taas isien huoltamia yksinhuoltajaperheitä on vain 2 %. (Tilastokeskus 1996, 7, 11-12.)

Perhebarometrissä hahmotettiin vastaajien perhekäsitystä eri näkökulmista. Niitä käsitellään tässä luvussa tarkemmin. Ensin selvitetään vastaajien näkemystä perheen merkityksestä, jonka taustana ovat kolme perheen ulottuvuutta. Sen jälkeen tarkastellaan vastaajien perheen määrittelyä. Perheen määrittelyä tutkittiin kahdella tavalla. Ensin vastaajien näkemystä perheen määrittelystä yleisellä tasolla ja sitten vastaajien käsitystä oman perheensä jäsenistä eli siitä, ketkä vastaajat laskevat kuuluvaksi oman perheensä jäseniksi.

3.1 Perheen kolme ulottuvuutta

Perhe on keskeisimpiä instituutioita yhteiskunnassamme. Se on säilyttävä, uusintava ja sosiaalistava instituutio, jota voidaan hahmottaa sosiaalisena, taloudellisena ja yhteiskunnallisena yksikkönä.

Perhe on luonteeltaan sosiaalinen ja siksi tämä on vallitsevin ulottuvuus, mutta myös muiden aspektien tarkastelu on mielenkiintoista.

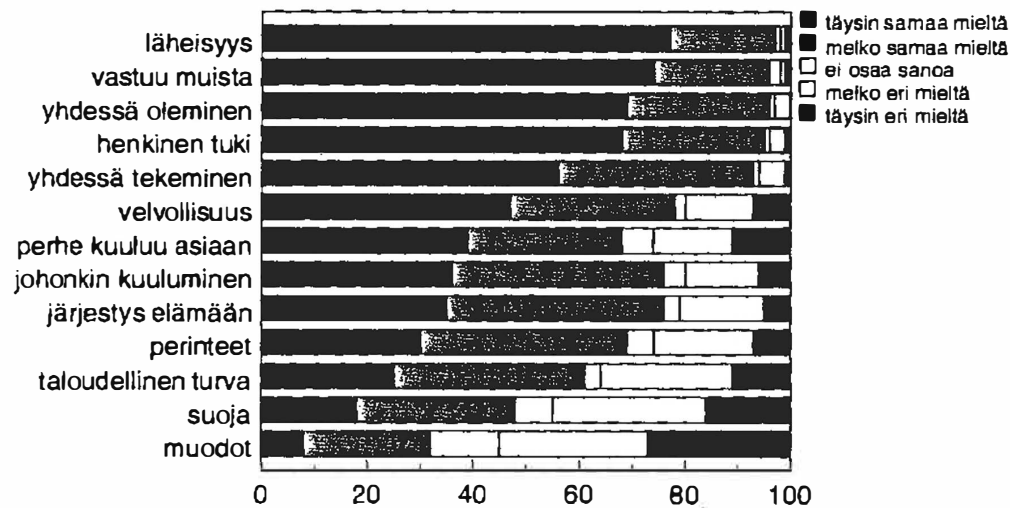
Perhe on myös taloudellinen yksikkö. Nykyään vain harvat asuvat ja tekevät työtä samassa paikassa. Maaseudulla vallinnut tiettyyn maalaistaloon sidottu elämä on laajentunut. Työpaikka ja koti perheineen ovat eriytyneet toisistaan, mutta edelleen perheessä elävien ihmisten henkilökohtainen talous perustuu heidän perheeseensä.

Perheellä on myös yhteiskunnallinen ulottuvuutensa. Instituutiona perhe muodostaa yhden merkittävän osan yhteiskunnallista kokonaisuutta.

Näitä kolmea perheen ulottuvuutta tarkasteltiin perhebarometrin kyselylomakkeessa perheen merkityksen kautta. Vastaajilta kysyttiin heidän näkemystään erilaisista perheen merkitystä kuvaavista vaihtoehdoista.

Sosiaalista ulottuvuutta kuvasivat läheisyys, yhdessä oleminen ja tekeminen sekä henkinen tuki. Perheen merkityksen taloudellista puolta kartoitettiin taloudellisen turvan kautta. Yhteiskunnallista painotusta hahmotettiin vaihtoehdoilla: perhe kuuluu asiaan, vastuu muista perheenjäsenistä, perinteet, velvollisuus, johonkin kuuluminen, perhe tuo järjestystä elämään, perhe suojana ulkopuolisia vastaan ja muotojen noudattaminen.

Kuvio 1. Perheen merkitys. Suhtautuminen eri vaihtoehtoihin.



Sosiaalinen ulottuvuus korostui perheen merkitystä hahmotettaessa, sillä neljästä tärkeimmästä suhtautumisvaihtoehdosta kolme liittyi sosiaaliseen ulottuvuuteen. Myös yhteiskunnallinen ulottuvuus nousi kuvaamaan vastaajien näkemystä perheen merkityksestä. Perheen taloudellinen ulottuvuus ei vastaajien näkemyksen mukaan ole nyky-Suomessa suuri. Ihmiset hakevat perheestä henkistä puolta. Perheen merkitys taloudellisena yksikkönä on vähäinen muihin perheen ulottuvuuksiin verrattuna. Taloudellisten arvojen sijaan ovat muut arvot korostuneet.

Talouden vähäinen vaikutus perheen merkitystä määriteltäessä kuvastaa myös ihmisten näkemystä valtion ja perheen suhteesta. Perheellä on suuri merkitys yhteiskunnallisten arvojen säilyvyyden takaajana, mutta taloudellinen elämä on siirtynyt perheestä ulos yhteiskuntaan. Hyvinvointimalli, jossa valtio ja kunta ovat keskeisiä taloudellisia toimijoita, on omaksuttu hyvin vastaajien keskuudessa.

Perheen yhteiskunnallinen ulottuvuus

Selitettäessä eri ryhmien perhekäsityksiä erityisesti peruskoulutus nousi esiin kiinnostavasti. Kaikissa perheen yhteiskunnallista dimensiota kuvaavissa vastausvaihtoehdoissa peruskoulutus oli keskeinen näkemuserojen selittäjä. Esimerkiksi perinteiden merkitystä kysyttäessä kansakoulun käyneet vastaajat korostivat muita ryhmiä selkeämmin perinteiden merkitystä. Erot olivat samansuuntaiset myös muissa perheen yhteiskunnallista ulottuvuutta kuvaavissa vastausvaihtoehdoissa, kuten muun muassa kysymyksissä perheen merkityksestä muotojen noudattamisena, kuulumisena johonkin ja suojana ulkopuolisia kohtaan.

Vastaajat kokivat vastuun (vastuu muista perheenjäsenistä) melko tärkeänä perheen merkityksen määrittäjänä. Tästä vaihtoehdosta vastaajat olivat varsin yksimielisiä eikä selittävien tekijöiden välille syntynyt juurikaan eroja.

Velvollisuuden osalta vastaajien näkemykset taas hajaantuivat eri taustamuuttujien suhteen enemmän. Selkeitä eroja ilmeni muun muassa erilaisen koulutuksen saaneilla. Ylioppilastutkinnon suorittaneet kokivat velvollisuuden vähemmän keskeiseksi kuin kansakoulun ja perus- tai keskikoulun käyneet. Myös ammatillisen koulutuksen mukaan oli havaittavissa eroja velvollisuuden merkityksestä. Korkeakoulututkinnon suorittaneet eivät korostaneet velvollisuuden tärkeyttä yhtä voimakkaasti kuin muuta ammatillista koulutusta saaneet vastaajat.

Lisäksi asuinpaikkakunnan koko oli yksi kiinnostava tekijä tarkasteltaessa vastaajien näkemystä velvollisuudesta. Pääkaupunkiseudulla asuville vastaajille velvollisuus ei ollut yhtä tärkeä perheen merkityksen määrittelijä kuin muissa kaupungeissa tai maaseudulla asuville. Kaiken kaikkiaan velvollisuus kuitenkin nousi erääksi perheen merkityksen määrittäjäksi.

Taloudellinen ulottuvuus

Vastaajat eivät mieltäneet perheen merkitystä talouden kautta, vaan muut ulottuvuudet painottuivat vastaajien mielikuvissa perheen merkityksestä.

Perheen merkityksen taloudellista puolta tarkasteltaessa voidaan todeta, että ikäryhmien välille ei muodostunut eroja. Sukupuolten suhteen taas näkemuseroja oli. Naiset kokivat miehiä voimakkaammin perheen merkityksen olevan myös taloudellinen. Myös peruskoulutus oli yksi tekijä selittäessä vastaajien erilaisia näkemyksiä talouden keskeisyydestä. Ylioppilaat olivat selkeästi eri mieltä taloudellisen turvan merkityksestä perheessä. Kansakoulun käyneet taas painottivat talouden merkitystä. Tässä vaihtoehdossa vastaukset erosivat myös ammatillisen koulutuksen suhteen. Ei ammatillista koulutusta saaneet ja ammatillisen kurssin tai kursseja suorittaneet painottivat enemmän taloudellista turvaa perheen merkityksenä kuin korkeamman koulutuksen saaneet.

Tarkasteltaessa vastaajien erilaisia näkemyksiä taloudellisen ulottuvuuden merkityksestä perheessä havaitaan tyytyväisyyden (katso summamuuttuja tyytyväisyys s. 9) olevan yksi selittävä tekijä. Mitä tyytyväisempi vastaaja oli ilmoittanut olevansa, sitä vähemmän hän korosti taloudellista turvaa perheen merkitystä määriteltäessä. Huomattavasti suurempi osa tyytymättömistä vastaajista ilmoitti olevansa täysin samaa mieltä taloudellisen turvan merkityksestä perheessä kuin tyytyväisemmistä vastaajista.

Perheen sosiaalinen ulottuvuus

Perheen sosiaalinen ulottuvuus painottui vastauksissa selkeästi. Vastaajien näkemykset perheen sosiaalisesta ulottuvuudesta olivat varsin yhdenmukaisia. Eroja ei juurikaan syntynyt, sillä lähes kaikki korostivat vahvimmin juuri tätä perheen ulottuvuutta. Erilaisten selittävien tekijöiden suhteen ei myöskään muodostunut eroja vastaajien ollessa samaa mieltä sosiaalisen puolen keskeisyydestä perheen merkitystä määriteltäessä.

Yhteenveto

Perhe ei juurikaan merkinnyt vastaajille taloudellista turvaa, vaan perhe sosiaalisena ja yhteiskunnallisena instituutiona nousi esiin vastauksista. Vastaajille perheen merkitys tiivistyi perheen jäsenten väliseen kanssakäymiseen ja tukeen. Tämän lisäksi perheen sosiaalistava ja yhteiskunnan arvoja säilyttävä ulottuvuus ilmeni heidän näkemyksissään.

Sosiaalista ulottuvuutta tarkasteltaessa ei eri ryhmien välille syntynyt eroja erilaisten selittävien muuttujien suhteen, sillä vastaajat olivat varsin yksimielisiä sosiaalisen dimension keskeisyydestä perheen merkityksen määrittelijänä.

Vastaajien perheen yhteiskunnallisen ulottuvuuden määrittelyssä erityisesti vastuu muista perheenjäsenistä painottui. Vastuun keskeisyys nousi esille niin selkeästi, että eri taustamuuttujien suhteen ei ollut eroja. Muita keskeisiä yhteiskunnallisen ulottuvuuden osia olivat velvollisuus ja perinteet. Vähemmän koulutusta saaneet vastaajat korostivat perinteiden merkitystä perheessä korkeammin koulutettuja voimakkaammin. Velvollisuuden osalta näkemyseroja syntyi lisäksi asuinpaikkakunnan koon suhteen. Maaseudulla asuvat vastaajat painottivat velvollisuutta pääkaupunkiseudulla tai muissa kaupungeissa asuvia vahvemmin.

Perheen taloudellinen ulottuvuus ei ollut voimakas, mutta erilaisten selittävien tekijöiden suhteen näkemykset talouden tärkeydestä erosivat. Talouden merkitys korostui erityisesti naisten vastauksissa. Myös koulutusryhmien välillä oli näkemyseroja talouden osalta, sillä vähemmän koulutusta saaneet vastaajat painottivat korkeammin koulutettuja voimakkaammin taloudellisen dimension merkitystä.

3.2 Mikä on suomalaisten mielestä perhe?

Barometrissä tarkasteltiin suomalaisten perheen määrittelyä. Kysymys asetettiin niin, että vastaaja valitsi eri vaihtoehtoista ne, jotka hän hyväksyi perheeksi. Vaihtoehdot oli valittu kuvaamaan erilaisia kombinaatioita, joissa ihmiset tosiasiallisesti nykyään elävät. Vastauksista saatiin kuva eri vaihtoehtojen hyväksyttävyydestä perheeksi, siitä miten vastaajat määrittelevät perheen ja mitkä tekijät ovat perheksityksen taustalla.

Taulukko 1. Kysymys: ”Mitkä seuraavista vaihtoehtoista mielestänne ovat perheitä?”, %.

Vaihtoehto	kyllä	ei
Aviopari ja lapset	98	2
Yksinhuoltaja	93	7
Avopari ja lapset	86	14
Usean sukupolven perhe, asuu yhdessä	85	15
Aviopari, ei lapsia	73	27
Pois kotoa muuttaneet lapset ja vanhemmat	72	28
Usean sukupolven perhe, ei asu yhdessä	59	41
Avopari, ei lapsia	55	45
Pariskunta sama sukupuoli	23	77
Sama talous, ei sukua	18	82
Yksin asuva	11	89
Ystävät, eivät asu yhdessä	3	97

Vastaajien näkemykset perheestä noudattelivat varsin selkeästi perinteistä perhekäsitystä. Perinteinen ydinperhe (molemmat huoltajat ja heidän lapsensa) sekä yksinhuoltaja lapsineen määriteltiin melko yksiselitteisesti perheeksi. Traditionaalinen perhekäsitys kuitenkin laajeni jonkin verran, sillä avoparikin lapsineen hyväksyttiin yleisesti perheeksi (86 %). Vastaajien perhemäärittelyn ydin olivat siis lapset.

Myös usean sukupolven muodostama perheyhteisö miellettiin perheeksi. Käsitys usean sukupolven perheestä ei tarkasti noudattele nykyistä perhemäärittelyä (katso mm. Tilastokeskus 1996, 16.), mutta on kuitenkin tulkittava perinteiseksi maaseudulle viittaavaksi perheen määrittelytavaksi.

Keskeisimmät perhekäsityksen määrittäjiksi nousseet tekijät olivat siviilisäätö ja lapset. Lähes kaikki vastaajat olivat sitä mieltä, että aviopari, jolla on lapsia, on perhe. Tämä perhetyyppi täyttää kummatkin perheen vaatimukset, avioliiton ja lapsien olemassaolon. Lapset määrittivät perhekäsitystä siviilisäätöä voimakkaammin, vaikkakin molemmilla tekijöillä oli vaikutusta vastaajien käsitykseen perheestä. Perhemääritelmä laajentui avioliitolla, mutta edellytyksenä olivat kuitenkin lapset. Vasta lapset tekivät avioliitossa asuvista perheen, sillä avoparia ja heidän lapsiaan piti perheenä melkein yhdeksän kymmenestä vastaajasta, kun taas lapsetonta avoparia vain reilu puolet vastaajista.

Jos lapsia ei ollut, siviilisäädyn merkitys perheen määrittäjänä korostui. Tätä kuvastivat näkemykset lapsettomasta avio- ja avioliitosta. Lapsettoman avioparin hyväksyi perheeksi kolme neljänestä vastaajista ja lapsettoman avoparin reilu puolet vastaajista. Tämä kertoo siviilisäädyn merkityksestä perheen määrittelijänä. Avioliittojen osuus on kuitenkin lisääntynyt merkittävästi. Ilmeisesti avoparien yhteiselo hyväksytään, mutta vasta papin aamen tuo liitolle lopullisen hyväksynnän. Tällöin vasta pariskunta mielletään perheeksi. Avioliitoista ja avioliitoista lisää luvussa 4.

Lähisukulaisten merkitys korostui vastaajien perhemäärittelyissä. Tässä yhteydessä erityisesti lapsien ja vanhempien välinen yhteys oli tärkeä määrittelijä. Tätä kuvaa esimerkiksi se, että lähes kolme neljästä vastaajasta hyväksyi kotoa pois muuttaneet lapset ja heidän vanhempansa perheeksi. Myös usean sukupolven perhe hyväksyttiin perheeksi, erityisesti silloin kun he asuivat samassa taloudessa. Kun sukupolvet eivät asuneet yhdessä ei isovanhempia enää hyväksytty niin voimakkaasti perheeseen. Perhekäsitys muodostui ydinperheen ympärille. Tällöin pariskunta lapsineen oli keskeinen määrittäjä. Laajennukset perheeksi määrittelyssä eivät juurikaan yltäneet lapsi-vanhempi suhteen ulkopuolelle.

Vastaajien perheen määrittelytavat tukevatkin viime aikoina tehtyjen tutkimusten tuloksia. Esimerkiksi Melkas on todennut laajemman suvun korvautuneen lähisukulaisilla. Myös ystävien merkitys on kasvanut ihmisten jokapäiväisessä kanssakäymisessä (katso mm. Melkas 1997, 6).

Vain pieni osa vastaajista piti yksin asuvaa ihmistä perheenä.

Seuraavissa luvuissa esitellään eri vaihtoehtojen hyväksyminen tarkemmin selittävien muuttujien suhteen. Ensin tarkastellaan avioparia. Taustamuuttujat on esitetty myös liitetaulukossa 1.

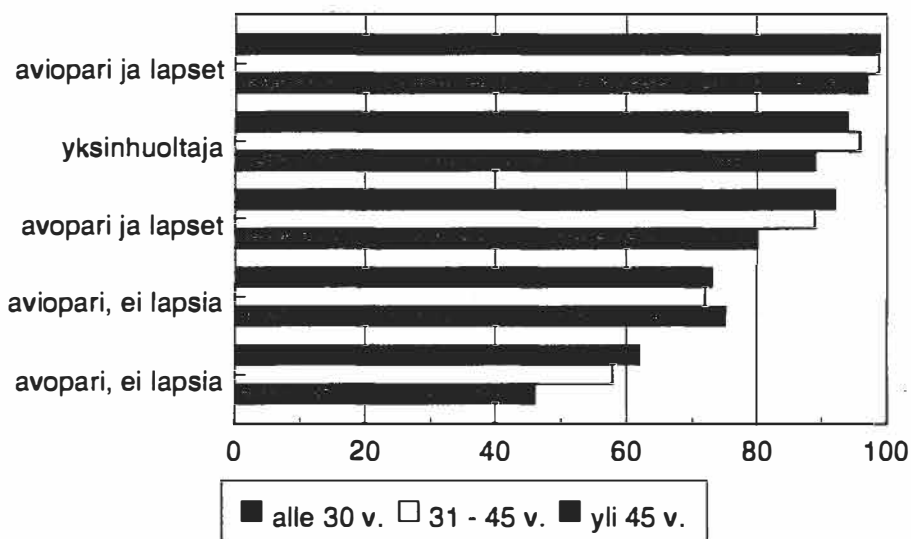
Perheen määrittelyyn vaikuttaneet seikat

Aviopari perheenä

Lasten vaikutus perhemäärittelyyn oli siis yllättävän suuri, sillä lähes kaikki vastaajat hyväksyivät naimissa olevan pariskunnan lapsineen perheeksi, mutta avioparin ilman lapsia vain kolme neljästä vastaajasta. Tässäkin tuloksessa näkyy lasten merkitys perheen määrittäjänä. Pelkällä siviilisäädyllä ei siis enää ole merkitystä.

Lapsettoman avioparin hyväksymistä tarkasteltaessa ei ikäryhmittäisiä eroja ei. Vastaajan peruskoulutuksella taas oli vaikutusta hänen näkemykseensä. Ylioppilastutkinnon suorittaneet hyväksyivät lapsettoman avioparin muita ryhmiä useammin perheeksi.

Kuvio 2. Eri perhevaihtoehtojen hyväksyminen ikäryhmittäin, %.



Avoparin hyväksyminen perheeksi

Avoliitossa asuvan pariskunnan hyväksyminen perheeksi vaihteli eri vastaajaryhmissä. Sukupuolten välillä ei ollut eroja vastaajien suhtautumisessa avoliittoon. Vastaajien välille muodostui eroja ikäryhmittäisessä tarkastelussa. Nuoret hyväksyivät sekä lapsettoman avoparin että avoparin, jolla on lapsia, perheeksi huomattavasti yleisemmin kuin vanhemmat vastaajat. Perhettä koskevat arvot

muuttuvat hitaasti ja ovat usein varsin syvälle juurtuneita. Huolimatta avoliittojen lisääntyneestä määrästä lapsettoman avoliiton mieltäminen perheeksi on vähäisempää vanhempien vastaajien parissa. He hyväksyvät avoliiton perheeksi vasta kun pariskunnalla on lapsia, vaikka samassa ikäryhmässä (yli 45-vuotiaat) kolme neljästä vastaajasta mieltää naimisissa olevan lapsettoman pariskunnan perheeksi. Näin ollen voidaan todeta, että siviilisäädyllä on edelleenkin merkitystä, vaikkakin lasten merkitys perheen määrittelijänä on keskeinen.

Myös peruskoulutuksella oli merkitystä vastaajien näkemyksiin avoparista perheenä. Ylioppilastutkinnon suorittaneet hyväksyivät sekä lapsettoman avoparin että avoparin, jolla on lapsia, perheeksi kaikista voimakkaimmin.

Tarkasteltaessa avoparin hyväksymistä perheeksi lapset nousivat keskeiseksi määrittelijäksi joidenkin taustamuuttujien suhteen. Lapsettoman avoparin hyväksymisessä iän ja peruskoulutuksen lisäksi myös tulot ja asuinpaikka muodostuivat vastauksia erotteleviksi tekijöiksi. Kaupunkilaiset hyväksyivät lapsettoman avoparin perheeksi maaseudulla asuvia useammin.

Avoparin ilman lapsia hyväksyivät selkeimmin siis nuoret, ylioppilastutkinnon suorittaneet, pääkaupunkiseudulla asuvat ja korkeimpaan tuloluokkaan kuuluvat. Lasten merkitys perheen määrittelyssä nousi esiin erityisesti tulojen ja asuinpaikan suhteen, sillä lapsettoman avoparin ollessa kyseessä tulot ja asuinpaikkakunnan koko erottelivat vastauksia. Kun taas tarkasteltiin avoparia, jolla on lapsia, tulot ja asuinpaikka eivät olleet merkittäviä erojen selittäjiä. Lapset siis määrittivät keskeisellä tavalla perhettä.

Yksinhuoltajat perheenä

Yhden vanhemman huoltamia perheitä on 13,5 % kaikista perheistä ja 17,5 % lapsiperheistä (Tilastokeskus 1996, 7, 12). Aikaisemmin tällaiseen tilanteeseen päädyttiin lähinnä jäämällä leskeksi. Nykyään usein myös avioeron seurauksena jompi kumpi huoltajista jää yksin lasten kanssa. Tilanteen yleisyys näkyy myös vastaajien käsityksissä, koska suurin osa vastaajista hyväksyy yksinhuoltajan lapsineen perheeksi.

Eroja vastaajien välille tuli iän ja peruskoulutuksen suhteen. Ikäryhmittäiset erot kertoivat vastaajan oman elämäntilanteen vaikuttavan näkemykseen yksinhuoltajasta, sillä lähes kaikki (96 %) keskimäisen ikäryhmän vastaajat hyväksyivät yksinhuoltajan lapsineen perheeksi. Tämän ryhmän vastaajat olivat 31-45 -vuotiaita. Heidän ikäluokassaan on eniten ihmisiä, joilla on lapsia ja mahdollisesti myös avioero takanaan. Heidä vanhempaa ikäryhmää (yli 45-vuotiaat) edustavat vastaajat eivät yhtä selvästi hyväksyneet yksinhuoltajaa perheeksi. He ovatkin kasvaneet erilaisten yhteiskunnallisten arvojen vallitessa, jolloin avioerot eivät olleet vielä niin yleisiä kuin nykyään. Näiden kahden

ikäryhmän väliin yksinhuoltajan hyväksymisessä jää nuorin ikäryhmä. Heistä suurempi osa hyväksyy yksinhuoltajan lapsineen perheeksi kuin vanhimmista, mutta pienempi kuin 31-45 -vuotiaista. Peruskoulutuksen mukaan tarkasteltuna erityisesti ylioppilastutkinnon suorittaneet hyväksyivät yksinhuoltajan perheeksi muuta koulutusta saaneita useammin.

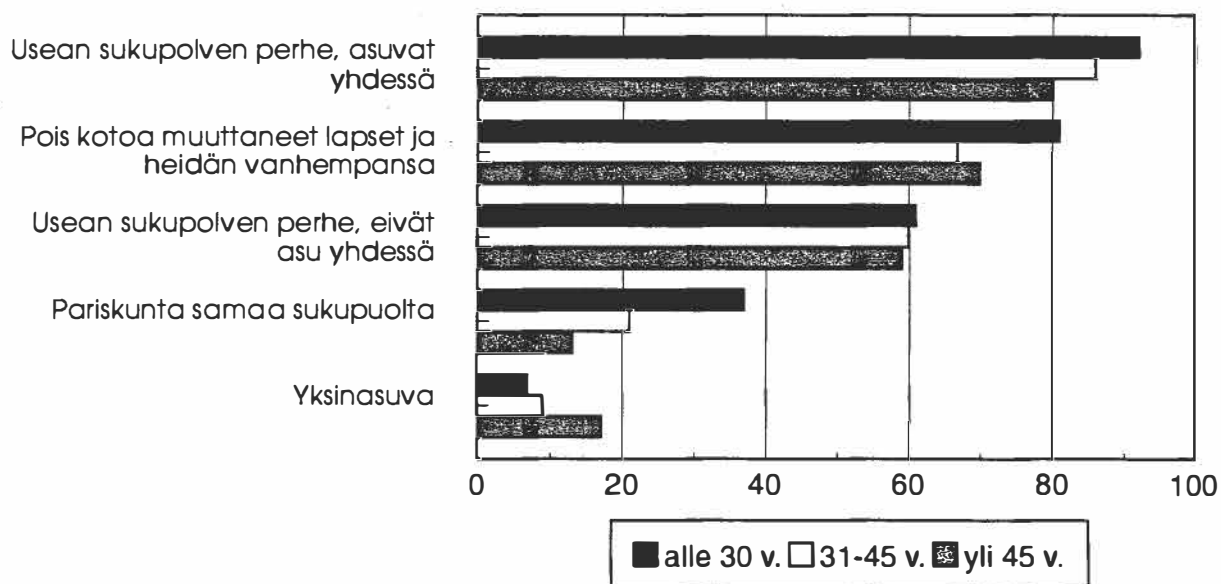
Usean sukupolven perheet

Vastaajien näkemystä sukulaisuuden merkityksestä perheen määrittelyssä tarkasteltiin muun muassa usean sukupolven perheen kautta. Kysymyksessä jaettiin usean sukupolven perhe kahteen osaan: yhdessä asuvaan ja ei yhdessä asuvaan usean sukupolven perheeseen.

Eri taustamuuttujia tarkasteltaessa sukupuoli nousi molemmissa tapauksissa keskeiseksi näkemyserojen selittäjäksi. Naiset hyväksyivät usean sukupolven kokonaisuuden perheeksi miehiä voimakkaammin.

Ikä nousi keskeiseksi selittäjäksi erityisesti yhdessä asuvan usean sukupolven perheen osalta. Nuorimpaan ikäryhmään kuuluvat vastaajat hyväksyivät muita ikäryhmiä voimakkaammin usean sukupolven kokonaisuuden perheeksi. (Katso kuvio 3.)

Kuvio 3. Eri perhevaihtoehtojen hyväksyminen ikäryhmittäin, %.



Myös asuinpaikkakunnan koko muodostui kiinnostavaksi selittäjäksi kun tarkasteltiin vastaajien erilaisia näkemyksiä usean sukupolven perheestä. Puolet maaseudulla asuvista vastaajista hyväksyi perheeksi usean sukupolven muodostaman kokonaisuuden, joka ei asu yhdessä. Pääkaupunkiseudulla ja muissa kaupungeissa asuvista vastaajista taas suurempi osa hyväksyi vaihtoehdon perheeksi. Tämä on varsin mielenkiintoinen näkemysero. Ajatus usean sukupolven kiinteästä asuinyhteisöstä ja kanssakäymisestä usein liitetään mielikuvissa juuri maaseutuun. Usean sukupolven ajatellaan asuvan siellä sulassa sovussa. Monet kaupungeissa asuvista suomalaisista ovat kotoisin maaseudulta. Heidän lapsuutensa maisemat sijoittuvat maaseudulle. Tämän vuoksi voi olla mahdollista, että he hellivät ajatusta maaseudun idyllisestä suurperheestä. Maaseudulla vielä asuvilla on todellisempi kuva elämästä maaseudulla nykyään kuin juuriltaan maalaisilla kaupunkilaisilla. Tämä voisi selittää näkemyseron suhteessa asuinpaikkakunnan kokoon.

Pois kotoa muuttaneet lapset ja vanhemmat perheenä

Tarkasteltaessa vastaajien näkemystä pois kotoa muuttaneiden lasten ja heidän vanhempiansa määrittelemisestä perheeksi ikäryhmittäiset erot olivat merkittäviä. Nuorimpaan ikäryhmään kuuluvat vastaajat olivat vanhempia ikäryhmiä yleisemmin sitä mieltä, että pois kotoa muuttaneet lapset ja heidän vanhempansa ovat perhe. Tämä kuvastaa ehkä vastaajien omaa elämäntilannetta. Alle 30-vuotiaissa on paljon henkilöitä, jotka eivät vielä ole perustaneet omaa perhettä ja he mielellään katsovat kuuluvansa edelleen vanhempiansa perheeseen. Yllättävää onkin, että vanhimpaan ikäluokkaan kuuluvat eivät yhtä voimakkaasti kuin nuoret hyväksyneet kotoa pois muuttuneita lapsia ja heidän vanhempiaan perheeksi. (Katso kuvio 3).

Yksin asuva ja perhe

Yksin asuvaa ihmistä eivät monetkaan vastaajat mieltäneet perheeksi. Ikäryhmittäin tarkasteltaessa eroja kuitenkin syntyi jonkin verran. Vanhimpaan (yli 45-vuotiaat) ryhmään kuuluvat vastaajat mielsivät yksin asuvan perheeksi nuorempia useammin. Noin viidesosa vanhimpaan ikäryhmään kuuluneista vastaajista ilmoitti pitävänsä yksin asuvaa henkilöä perheenä, kun nuorimmasta (alle 30-vuotiaat) ja keskimmaisestä (31-45 -vuotiaat) ryhmästä vain alle kymmenesosa. Suurin osa vastaajista ei siis ajattele yksin asuvaa perheenä, mutta vanhemmista hieman useammat kuin nuoremmista. Tämä selittyy vastaajien omalla elämäntilanteella ja odotuksilla tulevaisuudesta.

Myös sukupuoli selitti näkemystä yksin asuvasta. Yksin asuvan perheeksi hyväksyvistä oli selkeästi suurempi osa naisia kuin miehiä (yksin asuvan perheeksi hyväksyvistä 84 % oli naisia ja 16 % miehiä).

Epätyypilliset perheet

Perhemalleja kysyvässä kysymyskokonaisuudessa yhtenä vaihtoehtona oli myös yhdessä asuva samaa sukupuolta oleva pariskunta. Vain neljännes vastaajista piti vaihtoehtoa perheenä, mutta tässä tapauksessa hyväksymisprosenttia voidaan pitää melko korkeana. Vastaajien näkemykset olivat selvästi kaikkein ristiriitaisimmat samaa sukupuolta oleva pariskunnan osalta. Eri taustamuuttujien suhteen ryhmien väliset erot olivat suurimmat juuri tämän vaihtoehdon yhteydessä.

Vastaajien sukupuolella oli merkitystä samaa sukupuolta olevan pariskunnan hyväksymisessä perheeksi. Naiset olivat tässä suhteessa miehiä suvaitsevaisempia. Myös vastaajan iällä oli vaikutusta. Nuorempien ikäryhmien edustajat hyväksyivät vanhempia useammin vaihtoehdon perheeksi.

Sukupuolen ja iän lisäksi samaa sukupuolta olevan pariskunnan määrittelyyn vaikutti asuinpaikkakunnan koko. Samaa sukupuolta olevan pariskunnan hyväksyneiden joukossa oli eniten pääkaupunkiseudulla asuvia. Vähiten hyväksymistä perhemääritelmä sai maaseudulla.

Ammatillinen koulutus vaikutti myös vastaajien näkemykseen tästä perhevaihtoehdosta. Korkeammin koulutetut suhtautuivat myönteisemmin ajatukseen samaa sukupuolta olevien pariskuntien määrittelemisestä perheeksi kuin vähemmän koulutusta saaneet. Poikkeuksen tästä muodostivat vastaajat, joilla ei ollut ammatillista koulutusta. Tähän ryhmään kuuluu kuitenkin paljon opiskelijoita, joiden opinnot ovat vielä kesken. Juuri opiskelijoiden suuresta osuudesta johtunee ryhmän hyväksymisprosentin kohoaminen samalle tasolle kuin opistotasaisen koulutuksen saaneilla. Vähäisintä oli ammatillisia kursseja suorittaneiden hyväksyminen.

Ammatillisen koulutuksen lisäksi myös peruskoulutus erotti vastaajia toisistaan samaa sukupuolta olevan pariskunnan hyväksymisessä. Kansakoulun käyneistä alle kymmenesosa ja perus- tai keskikoulun käyneistä viidennes hyväksyi perhevaihtoehdon. Ylioppilaista taas lähes neljä kymmenestä määritteli samaa sukupuolta olevan, yhdessä asuvan pariskunnan perheeksi. Yhtenä taustalla vaikuttavana tekijänä on varmastikin koulutuksen erilaisuus eri sukupolvissa. Ylioppilaita on eniten nuorimmassa ikäluokissa ja taas kansakoulun käyneet ovat kaikki vanhempiin ikäluokkiin kuuluvia. Näin ollen vastaajien näkemuserot peruskoulutuksen suhteen selittyvät myös ikäryhmittäisillä eroilla.

Yhteenveto perhemäärittelmistä

Perinteiset perheen määrittelijät siviilisäätö ja lapset nousivat edelleenkin merkittäviksi. Vastaajien käsitykset noudattelivat edelleen varsin perinteistä perhemallia. Periaatteellinen uusien perhemallien hyväksyminen ei ole vielä siirtynyt käytännön asenteisiin kovinkaan vahvasti. Suomalaiset elävät ja ovat erilaisissa perhekokonaisuuksissa, mutta asenteiden tasolla asiat muuttuvat hitaasti ja erityyppisten perhemallien hyväksyminen tapahtuu vähitellen. Perinteinen perheen määrittely laajentui kuitenkin avoparilla ja lapsilla. Lisäksi myös yksinhuoltaja lapsineen miellettiin selkeästi perheeksi. Vastaajat määrittelivät perheen varsin tiukasti rajautumaan lähisukulaisiin, erityisesti juuri lasten ja heidän vanhempinsa tai vanhemman väliseksi kokonaisuudeksi.

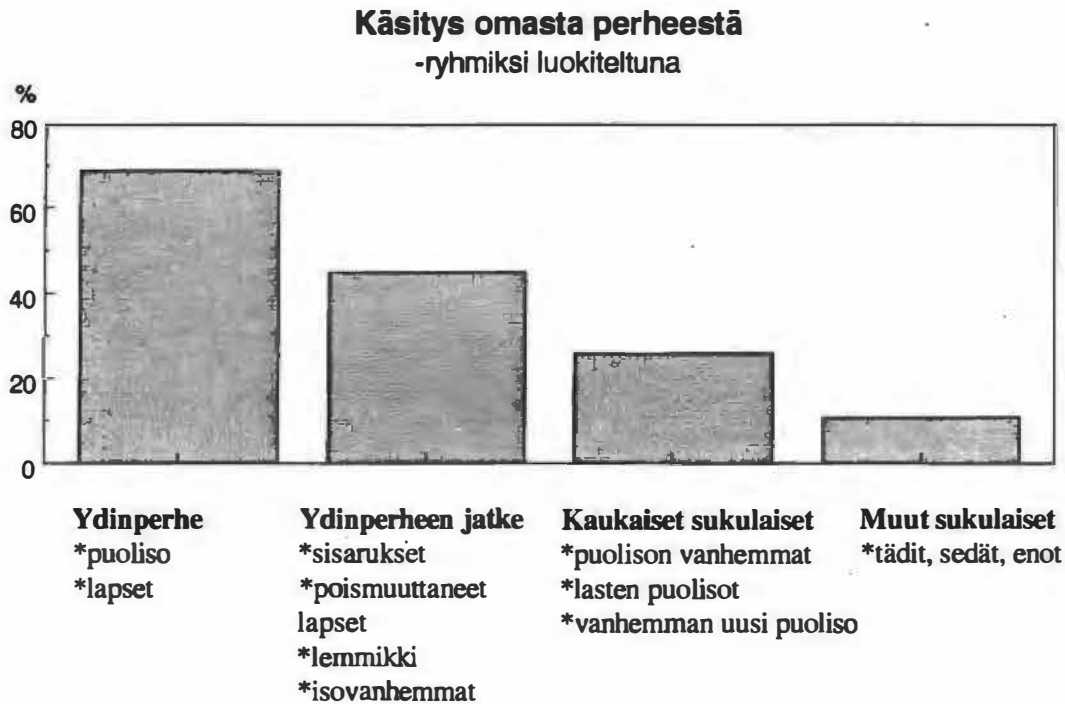
Arkielämän pirstoutuminen näkyi lähinnä eri ryhmien näkemyseroissa, esimerkiksi samaa sukupuolta olevan pariskunnan hyväksymisessä oli suuria eroja pääkaupunkiseudulla ja maaseudulla asuvien välillä. Erot eivät kuitenkaan koskeneet kaikkien perhetyyppien määrittelyä yhtä voimakkaasti. Nuoret olivat perhevaihtoehtojen hyväksymisessä joustavampia kuin vanhemmat vastaajat. Samantyyppisiä eroja oli kaupungeissa ja maaseudulla asuvien välillä. Suomalaisen käsitykset ovat kuitenkin varsin samansuuntaisia ja yhteneviä, vaikka joitakin eroja myös on.

3.3 Oman perheen jäsenet

Uusperheiden yleistyttyä ovat ydinperheeseen perinteisesti kuuluneet perheenjäsenet saaneet rinnalleen uusia. Tämän vuoksi perhebarometrissä haluttiin selvittää vastaajien näkemys heidän omasta perheestään. Kyselylomakkeessa kysyttiin, ketkä vastaajien mielestä kuuluvat heidän perheeseensä. Vastausvaihtoehtoina oli erilaisia mahdollisuuksia, joista suurin osa oli sukulaisia.

Puoliso, kotona asuvat lapset ja vanhemmat muodostivat odotetusti vastaajien oman perhekäsityksen rungon. Ryhmää voisi kutsua ydinperhe-kokonaisuudeksi. Seuraavaan ryhmään kuuluivat kotoa pois muuttaneet lapset, sisarukset ja isovanhemmat sekä hieman yllättäen lemmikkieläimet. Tämä ryhmä oli ydinperheen jatke. Vasta tämän kokonaisuuden jälkeen tulivat kaukaisemmat sukulaiset. Tämän kolmannen ryhmän yhteisenä nimittäjänä oli epäsuora tai kaukainen sukulaisuus, sillä näiden vaihtoehtojen henkilöt olivat vastaajaan sukulaisuhteessa tavalla tai toisella avioliiton kautta. Kaikista vaihtoehdoista viimeisimpänä olivat kaukaisimmat sukulaiset eli tädit, sedät ja enot.

Kuvio 4. Käsitys omasta perheestä. Vastaukset on ryhmitelty neljään luokkaan ja esitetty ryhmien keskiarvoina.



Perinteinen käsitys ydinperheen keskeisyydestä esiintyy tässäkin kysymyksessä, vaikkakin näkemys omasta perheestä on muuttunut. Lemmikkieläin on noussut melko tärkeään asemaan perheenjäseniä määriteltäessä.

Seuraavissa luvuissa tarkastellaan tarkemmin vastaajien käsitystä oman perheensä jäsenistä.

Ydinperheen jäsenet

Tarkasteltaessa vastaajien näkemyksiä eri selittävien muuttujien suhteen havaittiin, että eri vastaajaryhmien näkemykset eivät juurikaan eronneet määriteltäessä ydinperheen ytimeen kuuluvia perheenjäseniä. Kyseisten vaihtoehtojen määrittely oli vastaajille selkeää ja tämä itsessään on varsin mielenkiintoista.

Vanhempien kuuluminen perheeseen vaihteli vastaajan asuinpaikkakunnan koon mukaan. Pääkaupunkiseudulla asuvat korostivat muita enemmän vanhempien kuulumista perheeseen ja toisaalta taas maaseudulla asuvat vastaajat olivat vähiten sitä mieltä, että vanhemmat kuuluvat heidän omaan perheeseensä. Maaseutuväestön näkemys selittyy heidän ikäjakaumallaan. Jotkut vastaajista varmastikin heijastelivat omaa konkreettista elämäntilannettaan vastauksiinsa ja iäkkäämpien

vastaajien omien vanhempien jo kuoltua he vastasivat kysymykseen kieltävästi. Tässä nimenomaisessa kysymyksessä oma elämäntilanne korostuu oletettavasti voimakkaimmin vastauksiin juuri läheisimmiksi miellettyissä ihmissuhteissa, kuten omien vanhempien tapauksessa. Muut vaihtoehdot vastajien on helpompi hahmottaa yleisinä.

Lähisukulaiset ja lemmikkieläin perheenjäsenenä

Tähän ryhmään kuuluivat ydinperheeseen läheisesti liittyvät perheenjäsenet. Monien perhemääritelmien (katso esim. Tilastokeskus) mukaan pois kotoa muuttaneet lapset, isovanhemmat ja sisarukset eivät varsinaisesti kuulu perheeseen, mutta tämän kyselyn perusteella voidaan sanoa melko monien vastaajien pitävän heitä perheenjäseninänsä. Lisänsä tähän asetelmaan tuo myös lemmikkieläinten perheenjäseniksi hyväksyneiden korkea osuus.

Pois kotoa muuttaneiden lasten osalta vastaajien välille ei muodostunut eroja eri taustamuuttujien suhteen. Sisarusten kuuluminen vastaajan perheeseen oli taas asia, jossa eroja syntyi. Nuoremmat vastaajat pitivät sisaruksia perheenjäseninänsä vanhempia useammin. Myös pääasiallinen toiminta oli vastaajia erottava tekijä tässä vaihtoehdossa, sillä työvoiman ulkopuolisiin kuuluvat vastaajat mielsivät voimakkaimmin sisarusten kuuluvan heidän perheeseensä. Tämä selittyy nuorten opiskelijoiden suurella määrällä työvoiman ulkopuolisessa ryhmässä.

Vastaajien näkemykset eivät juurikaan eronneet toisistaan, kun oli kyse isovanhempien kuulumisesta heidän perheeseensä. Merkittäviä eroja ilmeni ainoastaan asuinpaikkakunnan koon suhteen. Pääkaupunkiseudulla asuvat vastaajat olivat yllättävästi maaseudulla asuvia yleisemmin sitä mieltä, että isovanhemmat kuuluvat heidän perheeseensä. Muissa kaupungeissa asuvien vastaajien näkemykset sijoituivat tälle välille, mutta kuitenkin lähemmäksi pääkaupunkiseudulla asuvien näkemyksiä. Mielenkiintoista onkin, että muuten ei eri vastaajaryhmien välillä ollut näkemuseroja. Näinollen isovanhempien asemasta suhteessa ydinperheeseen oltiin melko samaa mieltä. Tosin kovinkaan moni vastaajista ei katsonut isovanhempien kuuluvan perheeseen. Voidaan siis todeta, että vastaajien perhekäsitys noudattelee käsitystä ydinperheestä.

Perhemääritelmien ydinperhekäsitys on tämän kyselyn perusteella kuitenkin jossain määrin laajentunut. Lemmikkieläin on noussut perheenjäseneksi. Tässä tapauksessa vastaajien näkemykset erosivat varsin merkittävästi eri taustamuuttujien suhteen. Selkeä erottelija oli ikä. Nuorimpaan ikäluokkaan kuuluvat vastaajat olivat voimakkaimmin sitä mieltä, että lemmikkieläin kuuluu heidän perheeseensä. Vanhimpaan ikäryhmään kuuluvat taas olivat vähiten tämän näkemyksen kannalla. Myös koulutus

oli mielenkiintoinen vastaajien näkemysten selittäjä, sillä vastaajien käsitykset erosivat ammattikoulutuksen suhteen, mutta eivät peruskoulutuksen.

Maaseudulla ja kaupungeissa asuvienkaan välillä ei ollut eroja käsityksessä lemmikkieläimen kuulumisesta perheeseen. Maaseudulla asuvat vastaajat mielsivät lemmikkieläimen perheenjäsenekseen siinä missä kaupunkilaisetkin. Maaseutu on muuttanut muotoaan ja käsitykset ovat lähentyneet kaupunkilaisten käsityksiä, kun yhä useampi maaseudulla asuva kulkee töihin asuntonsa ulkopuolelle ja elää samankaltaista elämää kuin kaupunkilaisetkin.

Merkittäviä eroja eri ryhmien välillä oli myös vastaajan päätoimen suhteen. Toimihenkilöistä ja yrittäjistä ainoastaan neljä kymmenestä vastaajasta ilmoitti lemmikkieläimen kuuluvan omaan perheeseensä. Työntekijöistä puolet ja työvoiman ulkopuolella olevista reilu puolet oli samaa mieltä vaihtoehdosta. Työvoiman ulkopuolella olevista vastaajista suurempi osuus kuin muista ryhmistä on nuorimpaan (alle 30-vuotiaat) ikäryhmään kuuluvia, joten tämäkin tulos käy yksiin ikä-muuttujan kanssa. Nuoret hahmottivat lemmikkieläimen perheenjäsenekseen.

Perheen ulkopuoliset "jäsenet"

Kysymyksessä esitetyistä vaihtoehdoista viimeiseen ryhmään jäivät puolison vanhemmat, lasten puoliset, vanhemman uusi puoliso sekä tädit, sedät ja enot. Näiden vaihtoehtojen suhteen vastaajat olivat melko yksimielisiä. Kovin moni ei juurikaan kokenut kaukaisempia sukulaisia kovin läheisiksi, eikä siten mieltänyt heidän kuuluvan omaan perheeseensä. Vastaajien perhekäsitys oli siis varsin ydinperheeseen keskittyvä. Uusille vaihtoehdoille ei ollut paljoakaan tilaa, vaan perinteiset sukulaisuhteet ratkaisivat vastaajien käsityksen heidän omasta perheestään.

Yhteenveto omista perheenjäsenistä

Vastaajien näkemyksen mukaan perinteistä usean sukupolven ja sisaruksien muodostamaa suurperhettä ei enää ole. Ainakaan vastaajien käsitykseen heidän omasta perheestään ei juurikaan kuulunut ydinperheen ulkopuolisia jäseniä. Keskeisimmälle sijalle nousivat siis puoliso, vanhemmat ja lapset eli perinteisesti ydinperheeseen kuuluviksi lasketut henkilöt. Vanhempien ja lasten suhde nousi oleelliseksi oman perheen määrittelijäksi samaan tapaan kuin yleisessä perheen määrittelyssä (katso luku 3.2). Kaukaisemmilla sukulaisilla ei ollut kovinkaan suurta roolia vastaajien omassa perheessä.

Mielenkiintoiseksi nousivat kaupunkilaisten ja maaseudulla asuvien vastaajien näkemykset, sillä eroja oman perheen määrittelyssä oli hyvin vähän.

Vastausten perusteella voi sanoa perhekäsityksen olevan varsin ydinperhekeskeinen, jolloin ydinperheeseen läheisesti kuuluvat henkilöt laskettiin myös perheenjäseniksi. Muut eivät selkeästi kuuluneet perheeseen. Lemmikkieläin on saavuttanut aseman perheenjäsenenä.

4. MILLAISEN LIITON SUOMALAINEN SOLMII JA MIKSI

Vuonna 1995 avioparien osuus kaikista perheistä oli 71 % ja avoparien 16 %. Lapsiperheistä noin 12 % oli avoparien muodostamia perheitä. Lapsettomista pariskunnista lähes viidennes oli avopareja. Avoliitossa eläminen on lisääntynyt ja se on pitkälti juuri nuorten lapsettomien parisuhteiden malli. (Tilastokeskus 1996, 9, 12.) Tällä hetkellä suurin osa avopareista menee kuitenkin jossain vaiheessa naimisiin (Nikander 1995, 32).

Perhebarometrissä haluttiin selvittää suomalaisten näkemyksiä avo- ja avioliitosta. Kyselyssä esitettiin kysymyksiä erilaisten liittojen solmimisesta. Kysymykset oli suunnattu toisaalta avoliitossa eläville, joilla ei ollut toistaiseksi aikomusta solmia avioliittoa ja toisaalta avoliitossa asuville, jotka suunnittelivat naimisiin menemistä. Myös jo avioliiton solmineilta kysyttiin syytä silloiseen päätökseensä.

Seuraavaksi tässä käsitellään avioliittoa. Avoliitossa olevien vastaajien ilmoittamaa syytä siihen, miksi he menivät naimisiin. Sen jälkeen paneudutaan avoliitossa elävien mielipiteisiin avioliiton solmimisesta; niiden kannalta, jotka ilmoittivat aikovansa lähiaikoina mennä naimisiin ja toisaalta niiden kannalta, jotka eivät aikoneet mennä naimisiin.

4.1 Avioliiton solmimisen syyt

Kyselylomakkeessa tiedusteltiin avioituneiden vastaajien näkemystä naimisiinmenonsa syistä. Heille esitettiin erilaisia mahdollisia syyvaihtoehtoja. Vastaajia pyydettiin valitsemaan omiin valintoihinsa vaikuttaneet vaihtoehdot. Lähes kaikki otokseen kuuluvat, jotka olivat naimisissa vastasivat tähän kysymykseen. Seuraavassa taulukossa esitetään, kuinka monta prosenttia vastaajista hyväksyi kunkin vastausvaihtoehdon. Tämä kysymyskokonaisuus siis koski vain naimisissa olevia vastaajia.

Taulukko 2. Syyt avioitumiselle. Väitteiden hyväksyminen naimisissa olevien vastaajien keskuudessa, %.

Väite	kyllä	ei
Minusta se kuuluu asiaan pitkässä parisuhteessa	65	35
Uskon avioliiton kestävyYTEEN	48	52
Avioliitto antaa minulle enemmän turvallisuutta	32	68
Lasten hankkiminen alkoi tulla ajankohtaiseksi	30	70
Halusin turvata lapsieni tulevaisuuden	26	74
Halusin suhteemme siirtyvän uudelle tasolle	15	85
Solmin avioliiton uskonnollisen vakaumuksen vuoksi	13	87
Sukulaiseni eivät hyväksy avioliittoa	4	96

Kaikkein voimakkaimmin vastauksissa korostui avioliiton solmiminen asiana, joka "kuuluu tehdä pitkässä parisuhteessa". Avioliiton nähdään siis olevan osa normaalia elämäntapaa. Vakituksessa parisuhteessa tulee ennen pitkää sitoutua pysyvästi avioliiton kautta. Yhteiskunnassa vallitsevaa avioliittoa suosivaa normia toteutetaan näin käytännössä. Tämä ajatus sisältyy vastaajien vahvimmin korostamaan vaihtoehtoon avioliiton kuulumisesta asiaan. Kyseiseen vaihtoehtoon sisältyy myös idea näyttämisestä. Halutaan näyttää itselle ja erityisesti muille, että kyse on pysyvästä suhteesta. Avioliiton solmimisen ollessa asia, joka kuuluu tehdä, korostivat vastaajat avioliiton normatiivista puolta sekä avioliittoa yhteiskunnallisena instituutiona. Tällöin avioliiton kautta uusinnetaan vallitsevia arvoja.

Yhteiskunnallisten normien toteuttamisen lisäksi vastauksista nousi esiin näkemys, joka korosti turvaa ja turvallisuutta. Lapset liittyivät tähän näkemykseen voimakkaasti. Tällöin vastaajat korostivat avioliittoa turvallisena ja kestäväenä instituutiona. Tähän kokonaisuuteen kuuluivat lapsia koskevat väittämät. Myös turvallisuuden korostaminen toi esille avioliiton normeja toteuttavan roolin. Tässä yhteydessä vastaajat eivät kuitenkaan korostaneet ulkopuolisille näyttämistä, vaan tähän kokonaisuuteen kuuluvat väitteet keskittyivät lapsiin ja parisuhteeseen sinänsä.

Kolmas mielenkiintoinen naimisiin menon syytä määriteltäessä esiin noussut seikka oli ulkopuolisten vähäinen merkitys. Vastausten perusteella ulkopuolisten, esimerkiksi sukulaisten, mielipiteillä ei ollut merkitystä tässä asiassa. Vastaajat kokivat tehneensä päätöksensä henkilökohtaisesti ilman ulkopuolista vaikutusta.

Vastaajat ovat siis tehneet ratkaisunsa itse, mutta kuitenkin ratkaisujen pohjana on paljolti ollut yhteiskunnallisten normien toteuttaminen.

4.2 Avoliitot

Avoliittojen osalta kysymys jakautui kahtia. Avoliitossa asuvilta, jotka aikovat solmia avioliiton, kysyttiin miksi he aikovat mennä naimisiin. Avoliittolaisilta, jotka eivät aikoneet mennä naimisiin, tiedusteltiin syytä heidän päätökseensä.

Avoliitossa eläviä vastaajia oli koko otoksessa viidennes. Heistä vajaa puolet ilmoitti aikovansa mennä lähitulevaisuudessa naimisiin ja loput eivät aikoneet solmia avioliittoa. Lähes kaikki avoliitossa asuvat vastasivat avioliiton solmimista koskeviin kysymyksiin. Seuraavaksi tässä käsitellään ensin avioliittoa suunnittelevien vastauksia ja sen jälkeen niiden, jotka eivät aikoneet solmia avioliittoa.

4.2.1 Naimisiin aikovat avoliittolaiset

Avoliitossa asuvia, jotka aikovat lähitulevaisuudessa solmia avioliiton oli siis otoksessa hieman vähemmän kuin niitä, jotka eivät aikoneet mennä naimisiin. Seuraavassa taulukossa esitellään avioliittoon aikovien vastaukset eri vaihtoehtoihin.

Taulukko 3. Avoliitossa elävien perustelut tulevalle avioliitolle. Väitteiden hyväksyminen vastaajien keskuudessa, %.

Väite	kyllä	ei
Haluan osoittaa, että kysymys on pysyvästä suhteesta	57	43
Aika on jo kypsä	45	55
Avoliitto tuo turvaa	40	60
Haluan jatkuvuutta	34	66
Avoliitto on luonteeltaan kestävämpi	22	78
Lasten hankkiminen on tullut ajankohtaiseksi	18	82
Uskonnolliset syyt vaikuttavat avioitumiseeni	4	96
Sukulaiset eivät hyväksy avioliittoa	1	99

Vastaukset olivat hyvin samansuuntaiset kuin jo naimissa olevilla vastaajilla avioliittonsa solmimisen syistä (katso luku 4.1). Muille ja itselle näyttämisen halu tuli selkeästi esille vastaajien korostaessa ensimmäistä vastausvaihtoehtoa. Myös Ruotsissa tehdyssä avioliiton solmimista koskevassa tutkimuksessa avoliitossa elävien yleisin vastaus naimisiin menonsa syistä oli halu näyttää ympäristölle, että on kyse vakavasta suhteesta (Hoem 1996, 6). Näin ollen asialla on ilmeisesti todellista merkitystä avioliittoa suunnittelevien mielissä.

Naimisiin aikovat korostivat avioliiton turvallisuutta ja jatkuvuutta samoin kuin jo naimisissa olevat vastaajat. Molemmissa vastaajaryhmissä toistuivat samantyyppiset perustelut. Lasten merkityksen korostaminen tosin poikkesi jonkin verran eri ryhmissä. Jo naimisissa olevat korostivat voimakkaammin lasten merkitystä kuin avioliittoon aikovat vastaajat. Avoliitossa elävät, jotka aikovat mennä naimisiin korostivat siis oman henkilökohtaisen ratkaisunsa merkitystä. Tämän vuoksi lapset eivät olleet kärkipään syiden joukossa.

Omakohtaisen päätöksen tärkeyttä tuki myös vastaajien näkemys sukulaisten erittäin minimaalisesta vaikutuksesta heidän ratkaisuunsa. Samansuuntainen oli naimisissa olevien käsitys sukulaisten merkityksestä eli ulkopuolisilla ei katsottu olevan merkitystä.

4.2.2 Syyt avioliiton jatkamiseen

Avoliitossa asuvia vastaajia, jotka eivät aikoneet mennä naimisiin lähitulevaisuudessa oli enemmän vastaajien joukossa kuin naimisiin aikovia avoliitossa asuvia. Seuraavassa taulukossa on esitetty perusteet avoliitossa elämiselle. Tämä kysymys koski vain avoliitossa asuvia, jotka eivät aikoneet mennä naimisiin.

Taulukko 4. Avoliittoa puoltavat syyt. Väitteiden hyväksyminen vastaajien keskuudessa, %.

Väite	kyllä	ei
Mielestäni avioliitto on aikansa elänyt elämisenmuoto	25	75
En halua sitoutua	18	82
Suhteesta irtipääsy on nyt helpompaa	18	82
Tasa-arvo toteutuu mielestäni paremmin avoliitossa	18	82
Arvostan taloudellista riippumattomuuttani	17	83
En usko avioliiton kestävyYTEEN	16	84
Avoliitossa eläminen on minulle taloudellisesti edullisempaa	15	85
Haluan ensin vakiinnuttaa työurani	13	87
Haluan suorittaa opintoni loppuun	10	90
Kokemukseni vanhempieni liitosta vaikuttavat päätökseeni	9	91
En halua mennä naimisiin nykyisen kumppanini kanssa	7	93
Avoliitto tuo mukanaan liikaa sukuun liittyviä velvollisuuksia	6	94

Syyt olla menemättä naimisiin olivat pitkälti henkilökohtaisia, yksilön omaan tilanteeseen liittyviä. Ne korostivat riippumattomuutta ja omaa elämänkatsomusta. Avoliitto tietoisena ja ideologisena valintana tuli vastauksista esille. Tätä korosti vastausten hajoaminen eri vaihtoehtojen välille, jolloin selkeitä vastausryhmiä ei muodostunut. Keskeiseksi nousi kuitenkin yksi vaihtoehto, nimittäin

näkemyks avoliitosta jo aikansa eläneenä tapana elää. Tämä käsitys juuri korosti avoliiton valinnan tietoisuutta ja myös valinnan ideologisuutta.

4.3 Yhteenveto avo- ja avioliitoista

Kaikkien kolmen eri kysymyskokonaisuuden perusteella voitiin päätellä, että vastaajat eivät mieltäneet liittoaan muiden odotusten tai toiveiden kautta. Keskeisellä sijalla oli yksilö itse. Ulkopuoliset ja tässä tapauksessa erityisesti sukulaiset eivät merkinneet paljoakaan ratkaisuja tehtäessä.

Avoliiton suhteen tärkeimpiä perusteita olivat turvallisuutta ja jatkuvuutta korostavat vastausvaihtoehdot sekä jo naimisissa olevien että naimisiin aikovien tapauksessa. Yhteiskunnallisten normien noudattaminen nousi tulkintana esiin vastauksista. Yllättävää oli ehkäpä se, että lapset eivät olleet avoliiton perusteluissa niin keskeisellä sijalla kuin ehkä voisi olettaa. Tärkeimpiä selittäjiä olivat vastausvaihtoehdot, jotka koskivat nimenomaan vanhempien välistä suhdetta. Myös näyttäminen muille, että kyseessä on pysyvä suhde, oli tärkeää.

Avoliitossa asuvat vastaajat, jotka eivät aikoneet solmia avioliittoa, perustelivat mielipiteensä ideologisesti. Oma päätös ja valinta olivat keskeisellä sijalla perusteluissa.

5. PERHEEN MUODOSTAMIS- PROSESSI

Tilastokeskuksen tilastojen mukaan vuonna 1995 perheen keskimääräinen koko oli 2,96 henkeä. Lapsiperheitä oli 46 % kaikista perheistä. Tällöin lapsiperhe on perhe, jossa asuu ainakin yksi alle 18-vuotias lapsi. Lapsiperheiden määrä vähenee, esimerkiksi vuodesta 1994 vuoteen 1995 niiden määrä oli vähentynyt 4 200 perheellä. Tämä johtuu muun muassa synnytyksiä olevien ikäluokkien pienenemisestä. Myös lapsettomuus on yleisempää, niin vapaaehtoinen kuin tahatonkin. Kaikissa alle 40-vuotiaiden naisten ikäluokissa on vähemmän äitejä kuin viisi vuotta sitten ja ensisynnyttäjiä vain prosentin verran on yli 40-vuotiaita. (Tilastokeskus 1996, 7, 11-12.) Lasten määrä siis vähenee ja keskimääräinen perhekoko hiljalleen pienenee.

Tästä näkökulmasta usein esitetty huoli suomalaisten vähenemisestä ja kansan vanhenemisestä pitää paikkansa. Syyt lasten vähenemiseen ovat kuitenkin moninaiset ja liittyvät monimutkaisiin kulttuuriin ja yhteiskunnallisiin prosesseihin, joihin vaikuttaminen on varsin vaikeaa. Keinot ja mahdollisuudet vaikuttaa asiaan ovat rajalliset. Sosiaalipoliittisilla keinoilla ja tuilla voidaan lapsiperheitä tukea ja helpottaa lapsiperheiden selviytymistä, mutta laajoja yhteiskunnallisia trendejä on vaikea muuttaa. Naisten aseman muutos koulutukseen ja työelämään osallistumisen lisääntyä on vaikuttanut lasten hankkimiseen (katso mm. Salmi 1994, 8). Työelämän vaatimusten kasvaessa yhä useampi nainen siirtää lasten hankkimista ja synnyttäjiä, erityisesti ensisynnyttäjiä, keski-ikä nousee. Toisaalta raskaaksi tuleminen voi olla vaikeampaa vanhempana, joten lasten hankkiminen voi jäädä kokonaan myös sitä haluavilta (Nikander 1995, 36).

Perhebarometrissä selvitettiin perhekokoon liittyviä asioita, kuten vastaajien näkemystä sopivasta lapsiluvusta ja lapsien hankkimisistä. Seuraavissa luvuissa tarkastellaan näitä kysymyksiä.

5.1 Lasten hankkimisikä

Lapset hankitaan nykyään yhä vanhempina. Suomalaisten keskimääräinen lastensaanti-ikä on noussut. Synnyttäjiä keski-ikä nousi 29 vuoteen vuonna 1988 (Saari ja Sauli 1991, 44). Nykyään puolet ensisynnyttäjiä on täyttänyt 27-vuotta (Nikander 1997, 16.) Vuonna 1995 ensisynnyttäjiä keski-ikä oli 27,6 ja kaikkien synnyttäjiä keski-ikä 29,7 vuotta. Vuosina 1987-1995 ensisynnyttäjiä keski-ikä nousi yli vuoden. (Gissler et al. 1997, 40.)

Barometrissä kartoitettiin vastaajien mielipidettä lapsen hankkimisistä. Vastaajille esitettiin kysymys sopivimmasta iästä hankkia ensimmäinen lapsi. Tällä hahmotettiin vastaajien periaatteellista näkemystä lapsen hankkimisesta, kun todellisuudessa suomalaiset hankkivat lapsensa verrattain myöhään. Kysymys esitettiin sekä miehen että naisen suhteen.

Taulukko 5. Näkemys sopivasta iästä hankkia ensimmäinen lapsi. Luvut keskiarvoja vuosissa.

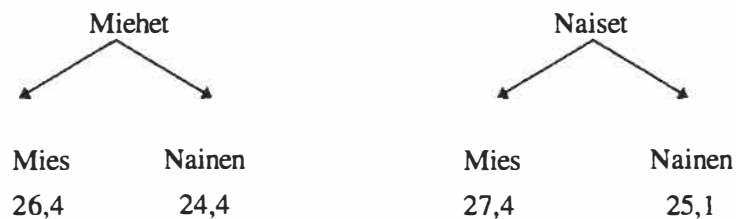
	Nainen	Mies
Kaikki	24,8	27,0
Sukupuoli		
Nainen	25,1	27,4
Mies	24,4	26,4
Ikä		
17-30	24,8	26,7
31-45	25,4	27,6
46-60	24,3	26,5
Peruskoulutus		
Kansakoulu	24,1	26,3
Perus- tai keskikoulu	24,6	26,9
Ylioppilas	25,4	27,4
Ammattikoulutus		
Ei amm. koulutusta	24,1	26,2
Amm. kurssi tai koulu	24,5	26,8
Opisto	25,2	27,4
Korkeakoulu	25,9	27,6
Pääasiallinen toiminta		
Toimihenkilö	25,3	27,4
Työntekijä	24,6	26,8
Yrittäjä	24,6	26,8
Työvoiman ulkopuol.	24,6	26,7
Asuinpaikka		
Pääkaupunkiseutu	25,6	27,7
Kaupunki	25,0	27,2
Maaseutu	24,2	26,3
Talouden tulot henkeä kohti		
Alle 2099 mk	24,7	26,8
2100 - 3499 mk	24,6	26,8
3500 - 4999 mk	25,1	27,3
Yli 5000 mk	25,2	27,2

Alhaisin vastaus miehelle sopivasta iästä hankkia ensimmäinen lapsensa oli 19 vuotta ja korkein 40. Naiselle alhaisin ikä oli 18 vuotta ja korkein 40 vuotta. Vastaajat pitivät naisen sopivaa ikää hankkia ensimmäinen lapsensa alhaisempana kuin miehen. Kaikkien vastausten keskiarvo naisen osalta oli 24,8 eli vähän alle 25-vuotta. Vastaajien mielestä miehelle sopiva ikä hankkia ensimmäinen lapsi oli keskiarvoltaan 26,9 eli noin 27-vuotias mies olisi parhaassa iässä ensimmäisen lapsensa hankkimi-

selle. Vastausten keskiarvolla oli siis parisen vuotta eroa. Näin ollen vastaajat mielsivät naisille paremmaksi aloittaa lasten hankkiminen aikaisemmin kuin miehille.

Tarkasteltaessa eri selittävien muuttujien suhteen sopivinta lapsen hankkimisikää havaittiin, että muun muassa sukupuolella oli merkitystä vastaajan näkemykseen asiasta. Naiset kannattivat korkeampaa ikää lapsen hankkimiselle kuin miehet. Miesten näkemys lasten hankkimisistä oli molempien sukupuolten osalta alhaisempi kuin naisilla. (Katso oheinen kuvio 5.)

Kuvio 5. Näkemys sopivasta ensimmäisen lapsen hankkimisistä vastaajan sukupuolen mukaan, keskiarvoja vuosissa.



Eroja syntyi myös ikäryhmittäin. Vanhimpaan ikäryhmään kuuluvat vastaajat ilmoittivat sopivaksi iäksi saada ensimmäinen lapsi kaikista ikäryhmistä alhaisimman iän. Nuorimman ikäryhmän vastaukset sijoittuivat keskelle vastauskaalaa. 31–45 -vuotiaat pitivät sopivimpana ikänä saada ensimmäinen lapsi eri ikäryhmien ilmoittamista vaihtoehdoista kaikkein korkeinta ikää. Erot olivat samansuuntaiset sekä miesten että naisten lapsen saamisen suhteen. Keskimmäiseen ikäryhmään kuuluneiden vastaajien korkeata arviota sopivasta iästä selittänee heidän oma elämäntilanteensa, sillä juuri he kuuluvat ikäryhmään, jossa lapset ovat kasvuikäisiä ja perhe-elämä on kaikkein aktiivisimmillaan.

Ylioppilaat pitivät sopivampana korkeampaa ensimmäisen lapsen hankintaikää kuin kansakoulun ja perus- tai keskikoulun käyneet vastaajat. Myös ammatillisen koulutuksen osalta korkeampi koulutus nosti vastaajan arviota sopivasta ensimmäisen lapsen hankkimisistä. Esimerkiksi korkeakoulututkinnon suorittaneiden naisen sopivaa ensimmäisen lapsen hankkimisikää koskevien vastausten keskiarvo oli noin vuoden kaikkien vastausten keskiarvoa korkeampi. Ilmeisesti vastaajat heijastelivat omaa elämäntilannettaan vastauksiin ja siksi korkeammin koulutetut ilmoittivat hivenen korkeampia lukuja. Koulutus vie aikaa ja lasten hankkiminen siirretään usein valmistumisen jälkeiseen aikaan.

Kaupungeissa ja maaseudulla asuvien vastaajien välillä oli jonkin verran näkemuseroja sopivasta ensimmäisen lapsen hankkimisistä. Pääkaupunkiseudulla asuvat vastaajat ilmoittivat kaikista ryhmistä korkeimmat iät sekä naisten että miesten osalta. Muissa kaupungeissa asuvien henkilöiden vastaukset olivat hieman kaikkien vastausten keskiarvon yläpuolella, mutta kuitenkin hyvin lähellä sitä. Alhaisin ikä tuli maaseudulla asuvien vastaajien vastausten keskiarvosta. Maaseudulla asuvien mielestä naiselle sopivin ikä hankkia ensimmäinen lapsi oli vähän yli 24-vuotiaana ja miehelle

hieman yli 26-vuotiaana. Sukupuolten välinen ero on yhtä suuri kuin kaikkien vastausten keskiarvossa. Asuinpaikkakunnan asukasmäärän kasvaessa siis näkemys sopivasta ensimmäisen lapsen hankkimisistä muuttui suuremmaksi.

Eri tuloluokkaan kuuluvien vastaajien välillä ei juurikaan ollut eroa lapsen hankkimisiin suhteen. Myöskään vastaajan pääasiallinen toiminta eli ammatti selittävänä muuttujana ei erottanut vastaajien näkemyksiä sopivasta iästä hankkia ensimmäinen lapsi.

Vastaajien mielestä ensimmäinen lapsi pitäisi hankkia melko nuorena, nuorempana kuin suomalaiset nykyään aloittavat lasten hankkimisen. Mielenpiteiden ja todellisen käyttäytymisen välillä näyttää siis olevan eroa.

5.2 Ihanteellinen lapsiluku

Suomessa syntyvyys oli laskeva aina vuoteen 1973 asti, jonka jälkeen se jonkin verran elpyi. Kehitys on kuitenkin vuoden 1973 jälkeen ollut aaltoilevaa syntyvyyden noustessa ja laskiessa. (Nikander 1992, 7.) Suomen kokonaishedelmällisyysluku on kuitenkin tällä hetkellä 1.76 (vuoden 1996 tieto). Väestön uusiutumiseksi kokonaishedelmällisyysluvun tulisi olla 2.1. Suomen väestö siis pienenee, ellei maamme saa huomattavaa muuttovoittoa muualta.

Kolmella neljäsosalla Suomen perheistä on tällä hetkellä vain yksi lapsi¹. Kuitenkin näissä perheissä on vain neljännes kaikista lapsista. Kolmannes lapsista asuu perheissä, joiden lapsiluku on vähintään kolme. Näitä perheitä voidaan nykyisin kutsua nykyisin "suurperheiksi". (Kartovaara 1994, 22.) Perhebarometrin kyselylomakkeessa tiedusteltiin vastaajien näkemystä lapsilukuun liittyvistä asioista. Toisaalta kysyttiin heidän omaa oletettua lopullista lapsilukuaan ja sopivaa lapsilukua perhettä kohti Suomessa yleensä.

Lapsilukua selvitetessä kohdataan tietynlaisia ongelmia, sillä vastaajan elämäntilanteella on paljon vaikutusta vastauksiin. Tämän vuoksi hedelmällisyystutkimuksissa lapsilukua usein kysytäänkin eri elämänvaiheissa, kuten muun muassa avioliiton alkuvaiheessa, haastattelutilanteessa ja erilaisissa oletetuissa tilanteissa. Kyseessä on aina kuitenkin perheen lopullinen lapsiluku. (Ritamies ym. 1984, 14-19.) Perhebarometrissä asiaa tiedusteltiin kuitenkin lyhyemmin barometrin luonteen mukaisesti. Tässä tapauksessa vastaajilta kysyttiin heidän arviotaan lopullisesta lapsiluvusta. On luonnollista, että nuorten vastaukset ovat ihanteellisia oletuksia ja vanhemmat, lapsensa jo saaneet vastaajat, saattavat mukauttaa toivomaansa lapsilukua todelliseen lapsilukuunsa. Analyysi on tehty nämä varaukset huomioiden.

¹ Yksilapsisiin perheisiin tilastoituvat myös perheet, joiden lasten hankinta on vielä kesken ja heille on syntynyt vasta yksi lapsi. Osalla yksilapsisiksi tilastoituja perheitä voi osa lapsista olla jo lähtenyt kotoa.

Omat ongelmansa on myös suomalaisten ihannelapsilukua tarkasteltaessa, sillä ihanne sinänsä on ristiriitainen termi (katso emt. 20-23). Tämän vuoksi perhebarometrissä tiedusteltiin ”sopivaa lapsilukua perhettä kohti Suomessa yleensä”.

5.2.1 Lapsiluku Suomessa yleensä

Seuraavassa taulukossa on esitelty vastaajien käsitys sopivasta lapsiluvusta perhettä kohti Suomessa yleensä.

Taulukko 6. Näkemys suomalaisen perheen sopivasta lapsiluvusta. Luvut ovat keskiarvoja.

	Suomalaisen perheen lapsiluku
Kaikki	2,52
Sukupuoli	
Nainen	2,57
Mies	2,47
Ikä	
17-30	2,50
31-45	2,58
46-60	2,50
Peruskoulutus	
Kansakoulu	2,52
Perus- tai keskikoulu	2,52
Ylioppilas	2,53
Ammattikoulutus	
Ei amm. koulutusta	2,47
Amm. kurssi tai koulu	2,54
Opisto	2,59
Korkeakoulu	2,46
Pääasiallinen toiminta	
Toimihenkilö	2,59
Työntekijä	2,51
Yrittäjä	2,66
Työvoiman ulkopuol.	2,44
Asuinpaikka	
Pääkaupunkiseutu	2,38
Kaupunki	2,50
Maaseutu	2,65
Talouden tulot henkeä kohti	
Alle 2099 mk	2,51
2100 - 3499 mk	2,63
3500 - 4999 mk	2,57
Yli 5000 mk	2,40

Vastaajien näkemykset sopivasta lapsiluvusta perhettä kohti Suomessa yleensä vaihtelivat nollasta kymmeneen. Vastausten keskiarvoksi muodostui 2,52 lasta.

Naisten näkemys sopivasta lapsiluvusta oli korkeampi kuin miesten. Naisten mielestä sopiva lapsiluku oli 2,57 ja miesten mielestä 2,47 lasta perhettä kohti Suomessa. Eroja oli myös jonkin verran ikäryhmittäin. Nuorimpien ja vanhimpien ikäryhmien näkemykset olivat hyvin lähellä toisiaan. Näissä ryhmissä arviot sopivasta lapsiluvusta Suomessa yleensä olivat keskimmäistä ikäryhmää alhaisemmat. Sen sijaan 31-45 -vuotiaat ilmoittivat muita korkeamman toivomuksen suomalaisten perheiden lapsiluvusta.

Peruskoulutuksen suhteen ei näkemyseroja sopivasta lapsiluvusta esiintynyt. Ammattikoulutus taas erotteli vastaajia jonkin verran, sillä alhaisimman lapsilukutoiveen esittivät sekä ei-ammattillista koulutusta olevat että korkeakoulututkinnon suorittaneet vastaajat. Tämä selittynee opiskelijoiden korkealla osuudella ilman ammatillista koulutusta olevien vastaajien ryhmässä. Kaikkein korkeimman arvion sopivasta lapsiluvusta esittivät opistotasoisien koulutuksen saaneet. Ammatillisen kurssin tai kursseja suorittaneet jäivät alhaisimman ja korkeimman arvon välille.

Kaupungeissa ja maaseudulla asuvien vastaajien näkemyksissä oli eroja suomalaisille sopivan lapsiluvun arvioimisessa. Maaseudulla asuvat ilmoittivat melko selkeästi korkeamman toiveen lapsiluvun suhteen kuin kaupungeissa asuvat. Pääkaupunkiseutulaisten arviot olivat kaikkein alhaisimmat. Muissa kaupungeissa asuvien vastaajien käsitykset jäivät näiden kahden ryhmän välille.

Tarkasteltaessa vastaajien näkemyksiä sopivasta lapsiluvusta Suomessa tulojen suhteen havaittiin, että kaikkein alhaisimmat arviot ilmoittivat korkeimpaan tuloluokkaan kuuluvat vastaajat. Muita mainittavia eroja ei tuloluokkien väliltä löytynyt.

5.2.2 Vastaajien oma lapsiluku

Tässä luvussa tarkastellaan vastaajien oletusta omasta lopullisesta lapsiluvustaan. Vastaajilta kysyttiin heidän arviotaan omasta lopullisesta lapsiluvustaan.

Taulukko 7. Näkemys omasta lopullisesta lapsiluvusta. Luvut ovat keskiarvoja.

	Oma lopullinen lapsiluku
Kaikki	2,41
Sukupuoli	
Nainen	2,40
Mies	2,42
Ikä	
17-30	2,53
31-45	2,46
46-60	2,25
Peruskoulutus	
Kansakoulu	2,36
Perus- tai keskikoulu	2,40
Ylioppilas	2,45
Ammattikoulutus	
Ei amm. koulutusta	2,52
Amm. kurssi tai koulu	2,38
Opisto	2,38
Korkeakoulu	2,40
Pääasiallinen toiminta	
Toimihenkilö	2,31
Työntekijä	2,36
Yrittäjä	2,45
Työvoiman ulkopuol.	2,55
Asuinpaikka	
Pääkaupunkiseutu	2,20
Kaupunki	2,40
Maaseutu	2,55
Talouden tulot henkeä kohti	
Alle 2099 mk	2,59
2100 - 3499 mk	2,60
3500 - 4999 mk	2,28
Yli 5000 mk	2,16

Vastaajien oletukset omasta lopullisesta lapsiluvustaan olivat jonkin verran alhaisemmat kuin arviot sopivasta lapsiluvusta Suomessa yleensä. Vastaajat olettivat saavansa keskimäärin 2,41 lasta. Tämä on siis vähemmän kuin heidän mielestään sopiva lapsiluku perhettä kohti Suomessa yleensä, joka oli siis 2,52 lasta.

Sukupuolten näkemykset eivät eronneet oman oletetun lapsiluvun suhteen, mutta ikäryhmien välillä oli eroja. Vanhimpaan ikäryhmään kuuluvien oletettu lapsiluku oli muita ryhmiä alhaisempi. He todennäköisesti suhteuttivat vastauksensa todelliseen lapsilukuunsa. Nuorimpaan ikäryhmään kuuluvien vastaajien oletukset omasta lopullisesta lapsiluvustaan ovat kaikista ryhmistä korkeimmat.

Vastaajien koulutuksella ei ollut juurikaan yhteyttä vastaajien oletukseen lapsiluvustaan. Tulojen suhteen taas vastaajien välillä oli eroja lopullisesta lapsiluvusta. Korkeimpaan tuloluokkaan kuuluvat vastaajat oletettiin saavansa vähemmän lapsia kuin muihin ryhmiin kuuluvat.

Myös asuinpaikkakunnan koolla oli merkitystä vastaajan näkemykseen omasta lopullisesta lapsiluvustaan. Maaseudulla asuvien oletukset lopullisesta lapsiluvustaan olivat selkeästi korkeammat kuin kaupungeissa ja erityisesti pääkaupunkiseudulla asuvien vastaajien arviot. Tämä on mielenkiintoista, sillä maaseudulla maalaistaloissa on perinteisesti ollut enemmän lapsia ja sitä kautta korkeammat lapsilukuihanteen. Nyt kuitenkin maaseudulla asuvaan väestöön kuuluu yhä vähemmän juuri maalaistaloissa asuvia ja maataloudesta elantonsa saavia henkilöitä.

5.3 Yhteenveto lasten hankkimisesta

Vastaajien näkemys parhaasta iästä saada ensimmäinen lapsi on nykyistä lapsen hankkimisikää alhaisempi. Periaatteessa ollaan siis sitä mieltä, että lasten hankkiminen pitäisi aloittaa nykyistä nuorempana, mutta käytännössä näin ei kuitenkaan tehdä. Sukupuolten välillä oli näkemuseroja tämän asian osalta. Miesvastaajien mielestä ensimmäinen lapsi pitäisi hankkia nuorempana kuin naisten mielestä. Sukupuolten välillä oli näkemuseroa lapsen hankkimisistä vuoden verran. Koulutuksen osalta oli myös eroa mielipiteissä. Pidempi koulutus siirtää lasten hankkimista myöhemmäksi. Samoin asuinpaikkakunnan koko vaikuttaa jonkin verran käsitykseen sopivasta ensimmäisen lapsen hankkimisistä.

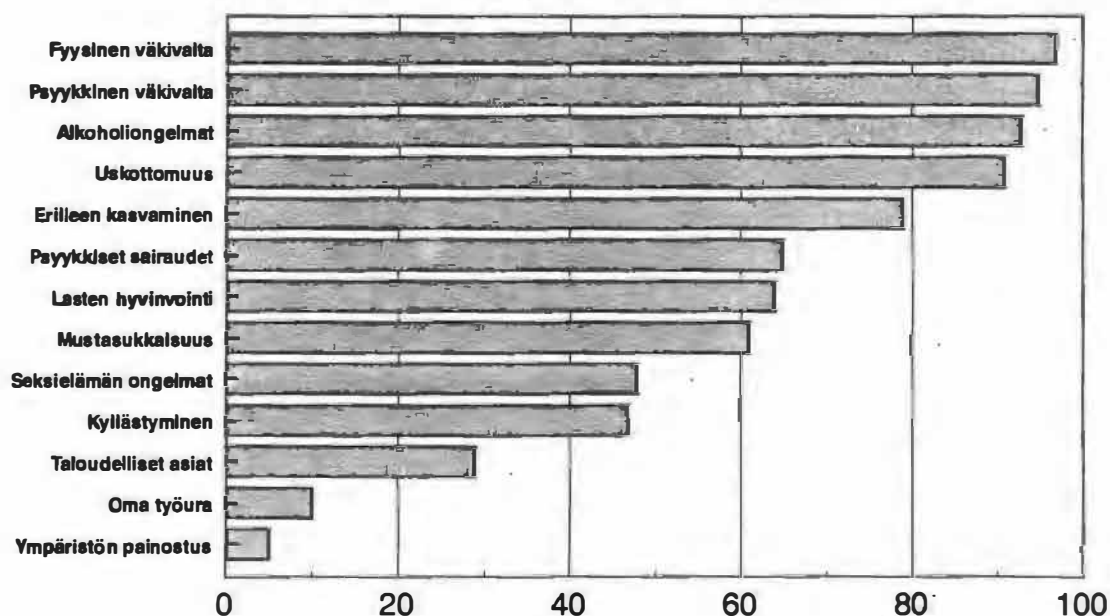
Vastaajien mielestä perheiden Suomessa pitäisi keskimäärin saada enemmän lapsia kuin he itse olettavat saavansa. Molemmat luvut kuitenkin ylittävät nykyisin todellisuudessa syntyvien lasten määrän, sillä Suomessa kokonaishedelmällisyysluku on nykyään (v. 1997) 1,76.

6. PERHEEN HAJOAMINEN

Avioerojen määrä on viime vuosina lisääntynyt. Avioerojen määrä pysyi aina vuoteen 1988 asti suurin piirtein 1970-luvun alkupuoliskon tasolla. Vuoden 1988 lainmuutoksen jälkeen avioeronneisuus nousi jälleen. Joka kolmannen vuonna 1975 solmitun avioliiton ennustetaan päättyvän eroon. Eronneisuuden pysyessä vuoden 1994 tasolla arvioidaan, että lähes puolet tällä hetkellä (v. 1997) solmituista avioliitoista päättyy eroon. Avioerojen määriä onkin helppo tarkastella, sillä niistä on olemassa tilastoituja tietoja, mutta perheiden hajoaminen ei rajoitu vain avioliittoon. Avioliittojen lisääntymisen kautta myös avoerot ovat lisääntyneet. Onkin oletettu, että avioliitot päättyvät herkemmin kuin avioliitot. (Nikander 1996, 6-7.) Avoeroista on kuitenkin paljon vaikeampi saada tietoa, sillä niille on luontaista epämääräisempi määrittely.

Vastaajilta kysyttiin heidän käsityksiään mahdollisista hyväksyttävistä syistä, joilla perheen hajoamista voi perustella. Lomakkeessa annettiin kolmesta erilaista mahdollista syytä perheen hajoamiselle. Kysymys kohdistui siis ihmisten näkemykseen perheen hajoamiseen oikeuttavista syistä. Kysymys esitettiin kaikille kyselyyn osallistuneille. Vastaamatta jättäneitä oli erittäin vähän hieman riippuen vaihtoehdosta.

Kuvio 6. Perheen hajoamista perustelevien syiden hyväksyminen kaikkien vastaajien kesken, %.



Vastaajat hyväksyivät varsin monet syyt perheen hajoamisen perusteiksi. Perheen hajoaminen sai siis yllättävänkin monilta vastaajilta hyväksynnän. He näkivät tiettyjen perusteiden tukevan hyvin voimakkaasti mahdollista perheen hajoamista. Hyväksytyistä syistä nousivat selkeimmin esille parisuhteen dynamiikkaan perustuvat ongelmat, kuten fyysinen ja psyykinen väkivalta sekä uskottomuus.

Vastaajien hyväksymät syyt perheen hajoamiselle jakautuivat erilaisiin ryhmiin. Vastaajien selkeimmin hyväksymät syyt liittyivät nimenomaan parisuhteen dynamiikkaan. (Katso kuvio 6.)

Parisuhteen ongelmiin perustuvien syiden jälkeen seuraavan kokonaisuuden muodostivat lasten hyvinvointi, psyykkiset ongelmat ja mustasukkaisuus. Ne saivat yli kuudelta vastaajasta kymmenestä hyväksynnän perheen hajoamisen syyksi. Kyse oli ”henkilökohtaisista syistä”. Nämä syyt lähtevät yksilön näkökulmasta, vaikka kyse olisikin parisuhteeseen liittyvästä asiasta. Viimeisenä ryhmänä olivat vähiten hyväksytyt syyt. Niiden osalta vastaajien hyväksyminen vaihteli muutamasta prosentista vajaaseen kolmeen kymmeneen. Tämän ryhmän syyt olivat ulkokohtaisia, ei-henkilökohtaisia syitä perheen hajoamiselle. Esimerkkinä tästä on oma työura. Yksilön työura on hänelle itselleen tärkeä, mutta se on kuitenkin hänen oma valintansa ja suuntautuu perheestä ulospäin tapahtuen ulkopuolella. Näin ollen se on tulkittava ulkokohtaiseksi syyksi perheen eroamiselle. Vastaajat siis eivät hyväksyneet näitä syitä perusteeksi perheen hajoamiselle.

Yllättävää oli, että lasten hyvinvointia piti vain kaksi kolmesta vastaajasta perheen hajoamisen perusteena. Tätä asiaa tarkastellaan tarkemmin luvussa 6.2, sivulla 42.

6.1 Parisuhdesyyt

Kaikkein hyväksytyimmät syyt erolle liittyivät siis itse parisuhteeseen. Parisuhteen sisäisiin ongelmiin liittyvät syyt vastaajat hyväksyivät melko yksiselitteisesti, mutta jonkin verran eroja selittävien muuttujien suhteen kuitenkin oli.

Taustamuuttujia vertailtaessa havaittiin, että ikä oli yksi näkemyserojen selittäjä. Nuorimpaan ikäryhmään kuuluvat vastaajat korostivat vielä muitakin ryhmiä voimakkaammin alkoholi-ongelmien, väkivallan ja uskottomuuden oikeutusta perusteena perheen hajoamiselle. Poikkeuksena tästä oli henkinen väkivalta, jonka suhteen ei ikäryhmien välille syntynyt merkittäviä eroja, vaan kaiken ikäiset vastaajat yhtäläillä painottivat henkistä väkivaltaa perheen hajoamisen syynä.

Perheen hajoamiseen oikeuttavista syistä syntyi näkemuseroja myös peruskoulutuksen osalta. Tähän ryhmään kuuluvista syistä uskottomuus oli ainoa, josta kaikki erilaisen peruskoulutuksen saaneet vastaajat olivat samaa mieltä. Muiden syyvaihtoehtojen osalta ylioppilastutkinnon suorittaneet olivat voimakkaammin sen kannalla, että fyysinen ja henkinen väkivalta sekä alkoholiongelmat oikeuttavat eroon. Kansakoulun käyneet vastaajat olivat vähiten edellä mainittujen perusteiden hyväksymisen kannalla. Tämä selittyy ikäryhmien välisillä eroilla, sillä kansakoulun käyneet vastaajat olivat vanhempia kuin muihin ryhmiin kuuluvat ja heidän mielipiteensä noudatteli siis ikäryhmien mukaisia näkemyksiä. Kiinnostavaa ammatillisen koulutuksen suhteen oli, että fyysisen väkivallan eron syynä hyväksyivät kaikki korkeakoulututkinnon suorittaneet vastaajat.

Mielenkiintoista oli myös, että muuten eroja ei eri taustamuuttujien suhteen juurikaan ollut. Asuinpaikkakunnan koko ei vaikuttanut vastaajien näkemyksiin eri vaihtoehtojen hyväksymisessä. Poikkeuksen tästä muodosti suhtautuminen henkiseen väkivaltaan, jonka pääkaupunkilaiset vastaajat hyväksyivät vielä muita ryhmiä selkeämmin. Kiinnostavaa olikin, että väkivallan osalta syntyi jonkin verran eroja kaupungeissa ja maaseudulla asuvien välillä, kun taas alkoholiongelmien ja uskottomuuden oikeutuksesta eron syynä oltiin samaa mieltä.

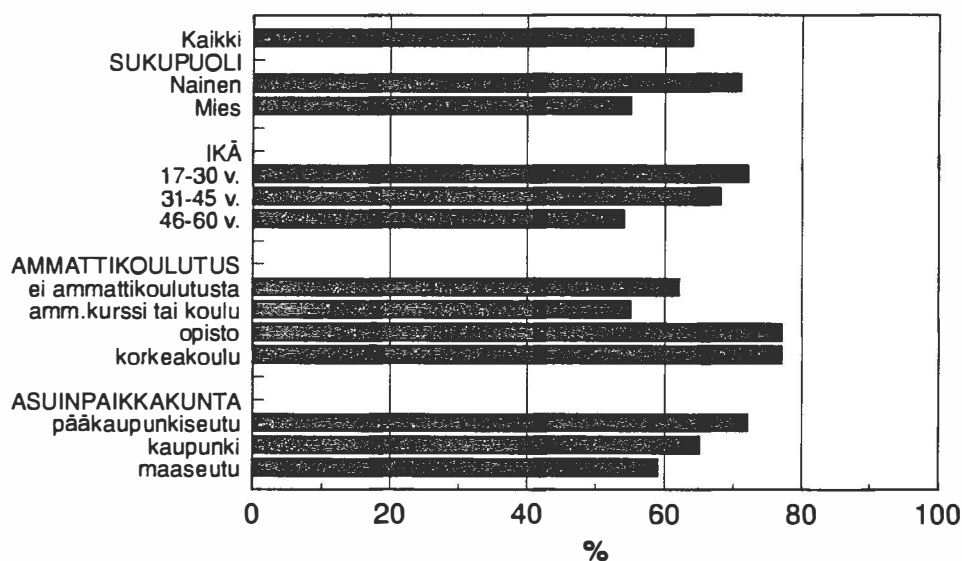
Puolisoiden kasvaminen erilleen (79 %) perheen hajoamisen syynä voi laskea kuuluvaksi parisuhteen problematiikkaa korostaviin perusteisiin. Tämä syy korostaa erityisen paljon individualistista näkemystä. Yksilöllä on oikeus onneen ja näin ollen hän voi jättää epäonnistuneen suhteen taakseen ja yrittää uudelleen.

Yksilöllinen näkökulma korostui myös selittävien muuttujien tarkastelussa. Merkittäviä eroja ei ollut ikäryhmien, sukupuolen tai koulutuksen välillä. Sen sijaan asuinpaikkakunnan koko ja tyytyväisyys (katso summamuuttuja s. 9) nousivat keskeisiksi näkemuserojen selittäjiksi. Pääkaupunkiseudulla asuvat vastaajat korostivat erilleen kasvamisen merkitystä perheen hajoamisen perusteena voimakkaammin kuin muiden ryhmien vastaajat. Kaikkein tyytymättömimmät vastaajat olivat taas vähiten sitä mieltä, että puolisoiden erilleen kasvaminen olisi pätevä perustelu perheen hajoamiselle. Itsensä tyytyväisemmäksi mieltäneet vastaajat taas katsoivat voimakkaammin kyseisen syyn olevan riittävä peruste.

6.2 Henkilökohtaiset syyt

Seuraavaan kokonaisuuteen kuuluvat periehenhajoamissyöt olivat henkilökohtaisiin luokiteltavia. Parisuhteen problematiikasta siirrytään yksilöön itseensä ja suoraan häneen itseensä liittyviin asioihin. Poikkeuksena tässä ryhmässä oli lasten hyvinvointi, vaikka sekin voidaan mieltää vanhempiin liittyväksi.

Kuvio 7. Lasten hyvinvoinnin hyväksyminen perheen hajoamisen syyksi, %.

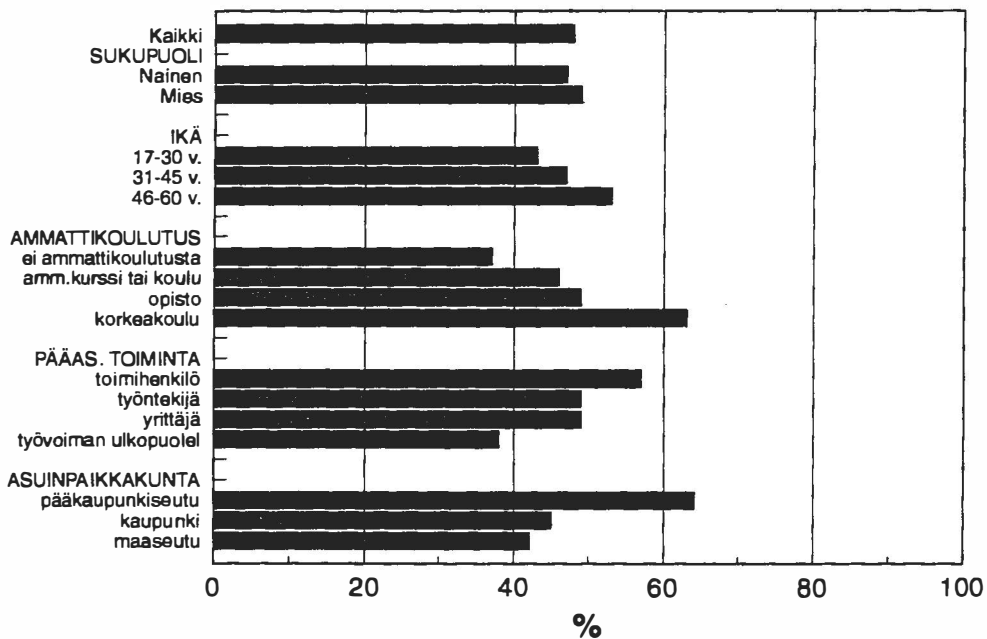


Erityisen voimakkaita näkemuseroja muodostui juuri lasten hyvinvoinnista eron perusteena. Mies- ja naisvastaajat olivat hyvin eri mieltä lasten merkityksestä tässä suhteessa. Naiset hyväksyivät huomattavasti voimakkaammin lasten hyvinvoinnin perheen hajoamisen perusteeksi kuin miehet. Tämän vaihtoehdon yhteydessä oli myös ikäryhmittäisiä eroja. Nuoremmat vastaajat olivat sen kannalla, että lasten hyvinvointi on riittävä syy perheen hajoamiselle. Koulutuksenkin osalta ryhmien väliset näkemuserot olivat merkittävät. Ylioppilastutkinnon suorittaneista huomattavasti suurempi osa hyväksyi lasten hyvinvoinnin perheen hajoamisen perusteeksi kuin kansakoulun käyneistä. Perus- tai keskikoulun suorittaneet vastaajat sijoittuivat näiden ryhmien välille.

Asuinpaikkakunnan koolla oli myös merkitystä vastaajien näkemykseen lasten hyvinvoinnin tärkeydestä perheen hajoamisen perusteena. Vaihtoehdon hyväksyivät voimakkaimmin pääkaupunkiseudulla asuvat vastaajat, maaseudulla asuvat vähiten. Vastaajat suhtautuivat lasten hyvinvointiin eron perusteena siis varsin ristiriitaisesti.

Myös muiden tähän syykokonaisuuteen kuuluvien vaihtoehtojen osalta ilmeni mielenkiintoisia havaintoja. Tällainen oli erityisesti vastaajien näkemys seksielämän ongelmien hyväksymisestä perheen hajoamisen perusteeksi.

Kuvio 8. Seksielämän ongelmien hyväksyminen perheen hajoamisen syyksi, %.



Yllättävää kyllä sukupuolten välille ei muodostunut näkemuseroa tämän vaihtoehdon osalta. Merkittäviä eroja ilmeni ammatillisen koulutuksen suhteen, jolloin korkeakoulututkinnon suorittaneet vastaajat kokivat kaikkein voimakkaimmin seksielämän ongelmat oikeutettuna perusteena perheen hajoamiselle. Näin ollen he ilmeisesti mielsivät ne muita ryhmiä tärkeämmiksi. Myös pääkaupunkiseudulla asuvat vastaajat olivat muita ryhmiä selkeämmin sitä mieltä, että seksiongelmat ovat riittävä syy perheen hajoamiselle.

Ikäryhmittäisiä eroja tarkasteltaessa havaittiin, että vanhimpaan ikäryhmään kuuluvat vastaajat hyväksyivät ongelmat seksielämässä muita ryhmiä voimakkaammin.

6.3 Ulkokohtaiset syyt

Vastaajat eivät selvästikään pitäneet ulkoisia syitä (taloudelliset asiat, oma työura ja ympäristön painostus; katso kuvio 6) riittävinä perusteina perheen hajoamiseen. Niin taloudellisten asioiden kuin oman työuran ja ympäristön painostuksen osalta hyväksyminen jäi alhaiseksi. Näiltä osin vastaajien mielipiteissä ei ollut juurikaan eroja. Mielenkiintoista olikin, että ikä ei vaikuttanut vastaajan näkemykseen taloudellisten asioiden merkityksestä syynä perheen hajoamiseen.

Toinen kiinnostava seikka olikin nimenomaan ikäryhmittäinen näkemysero omasta työurasta perusteena perheen hajoamiselle. Nuoret hyväksyivät syyn muita ryhmiä voimakkaammin.

6.4 Yhteenveto perheen hajoamisen syistä

Yleisesti ottaen vastaajat hyväksyivät perheen hajoamisen, sillä monet syistä hyväksyttiin varsin voimakkaasti. Ulkonainen syy ei vastaajien mielestä ollut hyväksyttävä perheen hajoamisen syyksi. Parisuhde nähtiin keskeisenä elementtinä, sillä hyväksyttävimmät syyt perheen hajoamiseen olivat parisuhteen sisäiseen dynamiikkaan ja ongelmiin liittyviä.

Vastaajat siis hyväksyivät perheen hajoamisen kun sitä perusteltiin omilla, henkilökohtaisilla syillä, mutta ulkoa tulevia neuvoja ja syitä ei hyväksytty. Samanlainen individualistinen painotus tuli esiin perhebarometrin muidenkin kysymysten kohdalla, esimerkiksi avioitumisen perusteita selvitettäessä (katso luku 4.2).

Yhteiskuntamme on psykologisoitunut. Mediassa puhutaan ja analysoidaan käyttäytymistä useasta eri näkökulmasta. Olemme oppineet analysoimaan ja pohtimaan käyttäytymistämme ja ongelmiamme yhä enemmän. Mielenkiintoista onkin kuinka suuri vaikutus tällä on ihmisten kuvaan omasta elämästään. Erityisesti ihmisten kuva siitä mitä elämän ja parisuhteen tulisi olla voi liialla analysoinilla hämärtyä. Näkemys perheen hajoamiseen oikeuttavista syistä lienee saanut vaikutteita tästä näkökulmasta, sillä parisuhteen sisäiset ongelmat painottuivat voimakkaasti näkemyksissä perheen hajoamisen syistä.

7. PERHE JA YHTEISKUNTA

7.1 Yhteiskunnallisten tukien riittävyys ja palveluiden taso

Kyselyssä tiedusteltiin vastaajien mielipidettä erilaisten yhteiskunnallisten tukien ja palveluiden riittävydestä. Vastauksia tuen tai palvelun riittävydestä pyydettiin henkilöiltä, jotka saivat jotain mainituista tuista. Tämän vuoksi vastaajien määrä joidenkin tukien tai palveluiden osalta oli suhteellisen pieni.

Tukimuodoista tiedusteltiin vastaajien näkemystä vanhempainrahan, kotihoidontuen, lapsilisän, asumistuen ja toimeentulotuen riittävydestä. Palveluiden suhteen kysymys rajattiin koskemaan alle 10-vuotiaiden lasten vanhempia, sillä haluttiin selvittää vastaajien mielipidettä erityisesti nuoria lapsiperheitä koskevista palveluista. Tällaisia palveluja ovat muun muassa kunnallinen ja perhepäivähoito, äitiysneuvola, kotoavustajapalvelu sekä terapiapalvelut.

Taulukko 8. Vastaajien näkemys yhteiskunnallisten tukien ja palvelujen riittävydestä, %.

Tuen/ palvelujen riittävyys				
	N	Hyvä	Kohtalainen	Huono
Lapsilisä	327	20	60	20
Asumistuki	102	16	51	34
Toimeentulotuki	55	7	51	42
Kotihoidontuki	44	7	41	52
Vanhempainraha	32	22	44	34
Äitiysneuvola	155	74	23	3
Kunnallinen päivähoito	110	76	22	2
Perhepäivähoito	72	78	21	1
Kotiavustajapalvelu	17	53	41	6
Terapiapalvelut	17	71	24	6

Erilaisten yhteiskunnallisten tukien riittävyttä pidettiin kohtuullisena. Palveluihin vastaajat olivat tyytyväisempiä kuin rahallisiin tukiin. Rahallisista tuista vastaajat olivat tyytyväisimpiä lapsilisiin. Palveluiden osalta taas arvostettiin varsinkin kunnallista ja perhepäivähoitoa sekä äitiysneuvolaa.

7.1.1 Yhteiskunnallisten tukien riittävyys

Rahallisista tuista vastaajat olivat tyytyväisimpiä lapsilisiin. Neljä viidestä lapsilisää saaneesta piti niitä riittävinä. Sen sijaan kotihoidontuki oli lapsiperheiden mielestä riittämätöntä.

Eri tuloluokkien suhteen ei ollut juurikaan merkittäviä eroja suhtautumisessa lapsilisän riittävyyteen, vaikkakin kaikista korkeimpaan tuloluokkaan kuuluvat vastaajat olivat tyytyväisimpiä lapsilisän riittävyyteen.

7.1.2 Palveluiden taso

Palveluiden osalta kysymyksiin vastasivat alle 10-vuotiaiden lasten vanhemmat, sillä heillä on tuntumaa nykyisten palveluiden toimivuudesta ja tasosta. Vastaajat olivat varsin tyytyväisiä palveluiden tasoon. Kunnallista päivähoitoa käyttävistä lähes neljä viidestä piti palvelun tasoa hyvänä. Myös perhepäivähoitoon oltiin tyytyväisiä. Arviot perhepäivähoidosta olivat hyvin samansuuntaiset kuin kunnallisesta päivähoidosta. Samoin oli äitiysneuvolan palveluita käyttäneiden laita. Heistä kolme neljästä ilmoitti palvelun tason hyväksi, neljännes kohtalaiseksi ja huonoksi muutama prosentti. Kotiavustajien palveluita ja terapiapalveluita oli vastaajien keskuudessa käytetty muita vähemmän, mutta myös näihin palveluihin oltiin tyytyväisiä.

Yhteenveto yhteiskunnallisista tuista ja palveluista

Erilaisia yhteiskunnan tukimuotoja verrattaessa havaittiin, että vastaajat olivat yleisesti ottaen tyytyväisempiä palveluihin kuin rahalliseen tukeen. Niihin yhteiskunnallisiin palveluihin, joiden tasoa tässä kyselyssä hahmotettiin, oltiin vastaajien keskuudessa varsin tyytyväisiä. Toisaalta taas myös tässä tutkimuksessa esiin nousseiden taloudellisten tukien riittävyyttä pidettiin yllättävänkin hyvänä.

7.2 Yhteiskunnalliset muutokset

Vastaajilta kysyttiin heidän näkemystään tarpeellisista yhteiskunnallisista muutoksista, joita tulisi tehdä perheiden olojen parantamiseksi. Vastaajat valitsivat kaksi mielestään keskeisintä muutosta, jotka tulisi toteuttaa. Kysymys esitettiin kaikille vastaajille.

Suurimman kannatuksen sai osa-aikatyön helpottaminen. Tästä oli samaa mieltä neljä kymmenestä vastaajasta. Seuraavaksi nousi lapsivähennyksien palauttaminen takaisin verotukseen, jota kannatti hieman pienempi osa vastaajista. Lapsilisiä tulisi korottaa kolmanneksen mielestä. Yksinhuoltajille antaisi lisätukea neljännes vastaajista.

Taulukko 9. Kysymys: Mitkä ovat mielestänne yhteiskunnallisia muutoksia, jotka tulisi toteuttaa lähitulevaisuudessa perheiden olojen parantamiseksi?

	kyllä vastanneita, %
Osa-aikatyön tekemisen helpottaminen	40
Lapsivähennykset verotuksessa takaisin	37
Lapsilisien korotukset	30
Yksinhuoltajien lisätuki	26
Kotihoidontuen korottaminen	24
Kotiapulaisen palkkaamisen helpottaminen	22
Äitiysrahan suuruuden korottaminen	11
Jokin muu parannus	10
Äitiysrahan keston pidennys	9

Vastaajat kannattivat tukien suuruuden korottamista enemmän kuin esimerkiksi keston pidennystä. Oleellisemmalta tuntui siis rahan määrä kuin tietyn tukimuodon kesto.

Työelämään kohdistui tiettyjä odotuksia vastaajien korostaessa lyhennettyjen työpäivien merkitystä. Myös verotukseen kaivattiin muutosta lapsivähennykset palauttamalla. Nämä seikat nousivat esiin tärkeäimpinä kuin esimerkiksi kotiapulaisen palkkaamisen helpottaminen.

7.3 Tulevaisuudenodotukset

Laman myötä monien taloudellinen tilanne vaikeutui. Odotukset tulevaisuudesta heikkenivät ja taloudellinen epävarmuus lisääntyi. Tämä vaikutti kaikkiin elämäalueisiin. Perheiden arki rikkoutui ja muuttui. Nyt oletetaan tilanteen hiljalleen parantuvan, ainakin joidenkin osalta. Perhebarometrissä selvitettiin myös vastaajien odotuksia tulevaisuudesta ja heidän tulevaisuudennäkymiään.

Vastaajilta kysyttiin millaiseksi he arvelevat perheensä taloudellisen tilanteen ensi vuonna ja viiden vuoden kuluttua verrattuna nykyiseen tilanteeseensa. Vastausvaihtoehdot olivat: parantunut selvästi, parantunut hieman, pysynyt ennallaan, huonontunut hieman ja huonontunut selvästi.

Taulukko 10. Vastaajien arvio perheensä taloudellisen tilanteen muutoksesta ensi vuonna ja viiden vuoden kuluttua, %.

Taloudellisen tilanteen muutos	Ensi vuonna	Viiden vuoden kuluttua
Parantunut	33	63
Pysynyt ennallaan	55	20
Huonontunut	12	17
Yhteensä (%)	100	100
Yhteensä (N)	856	846

Yli puolet vastaajista arveli taloudellisen tilanteensa olevan ensi vuonna suunnilleen nykyisen kaltainen. Kolmannes oletti perheensä taloudellisen tilanteen parantuvan nykyiseen taloudelliseen tilanteeseen verrattuna.

Vastaajien odotukset perheensä taloudellisen tilanteen kehityksestä hajaantuivat viiden vuoden kuluttua voimakkaammin kuin vuoden kuluttua. Kaksi kolmasosaa vastaajista oletti tilanteen parantuneen viiden vuoden kuluttua ja lähes viidennes huonontuneen. Näin ollen vastaajien näkemykset perheensä taloudellisesta tilanteesta viiden vuoden kuluttua eriytyivät suhteellisen voimakkaasti. Toisaalta vastaajat suhtautuivat tulevaisuuteen kuitenkin melko optimistisesti. Varsinkin vastaajien näkemys perheensä taloudellisesta tilanteesta viiden vuoden kuluttua oli varsin positiivinen.

8. YHTEENVETO

Seuuraavassa esitellään tarkemmin tutkimuksen teemat ja niiden keskeiset tulokset. Ensimmäiseksi tarkastellaan vastaajien näkemystä perheen merkityksestä (luku 3.1). Tarkastelussa keskityttiin kolmeen ulottuvuuteen: yhteiskunnalliseen, taloudelliseen ja sosiaaliseen. Näistä keskeisimmäksi nousi sosiaalinen ulottuvuus eli henkinen tuki, läheisyys sekä yhdessä tekeminen ja oleminen. Perheen yhteiskunnallinenkin ulottuvuus ilmeni vastaajien korostaessa muun muassa vastuuta, velvollisuutta ja perinteitä. Perhe merkitsi vastaajille tällöin sosiaalistavaa ja arvoja säilyttävää instituutiota. Taloudellisen dimension merkitys oli näistä kolmesta ulottuvuudesta vähäisin.

Suomalaisten perheen määrittelyä hahmotettiin luvussa 3.2. Vastaajien näkemys perheestä oli ydinperhettä painottava. Voimakkaimmin perheeksi hyväksyttiin vanhempien ja lasten muodostama kokonaisuus. Perhekäsitys oli kuitenkin myös hieman laajentunut, sillä myös yksinhuoltaja ja avopari lapsineen hyväksyttiin yleisesti perheeksi.

Oleellisia perheen määrittäjiä olivat lapset ja siviilisääty. Erityisesti lapset määrittivät vastaajien perhekäsitystä. Tämä ilmeni esimerkiksi vastaajien näkemyksistä avioliiton osalta. Vasta lapset tekivät avioliitosta perheen, sillä avoparia ja heidän lapsiaan piti perheenä lähes yhdeksän kymmenestä vastaajasta, kun taas lapsetonta avoparia piti perheenä reilu puolet. Siviilisäädyn merkitys perheen määrittelijänä tuli esiin vasta kun lapsia ei ollut. Lapsettoman avioparin hyväksyi perheeksi useampi vastaajista kuin avoparin, jolla ei ole lapsia.

Vastaajien näkemys omasta perheestään (luku 3.3) oli myös perinteiseen ydinperheeseen keskittyvä. Tässä tapauksessa ydinperheeseen kuuluivat oleellisesti mahdollinen puoliso ja lapset, joko kotona asuvat tai jo pois muuttaneet. Oman perheen määrittely keskittyi erityisesti vanhempien ja lasten suhteeseen. Monet vastaajista mielsivät myös jo kotoaan pois muuttaneet lapset perheenjäseniksi. Lemmikkieläimetkin laskettiin kuuluvaksi perheeseen. Toisaalta vain yksi kymmenestä vastaajasta mielsi kaukaisemmat sukulaiset, kuten tädit ja sedät, perheenjäsenikseen. Näin ollen vastaajat ovat kokeneet perheenjäsenikseen ne, jotka asuvat samojen seinien sisällä. Oman perheen määrittely on siis sidottu yhdessäasumiseen ja tämä selittää myös lemmikkieläinten kuulumista perheeseen.

Vastaajat nostivat avioliiton solmimisen perusteeksi voimakkaimmin omat, henkilökohtaiset lähtökohdansa. Ne olivat kuitenkin varsin yhteiskunnallisia normeja toteuttavia perusteluja.

Vastaajien mielestä sukulaisten ja muiden ulkopuolisten mielipiteillä ei juurikaan ollut vaikutusta asiassa. Avioliiton solmimisen katsottiin kuuluvan asiaan pitkässä parisuhteessa. Lasten saaminen ei noussut kovin tärkeäksi syyksi solmia avioliitto. Avoliitossa elävät vastaajat, jotka eivät aikoneet mennä naimisiin lähitulevaisuudessa, taas perustelivat päätöstään ideologisin syin. Oma päätös ja valinta olivat keskeisellä sijalla heidän perusteluissaan.

Vastaajien mielestä sopiva ikä hankkia ensimmäinen lapsi miehelle on noin 27 ja naiselle hieman alle 25. Suomalaisille sopiva lapsiluku perhettä kohti olisi 2,52. Vastaajat tosin olettavat itse saavansa keskimäärin 2,41 lasta, joka on enemmän kuin Suomessa tällä hetkellä (v. 1997) lapsia todellisuudessa syntyy.

Jos ihmisten halu saada lapsia nykyistä nuorempana ja myös tämän hetkistä enemmän on todellinen, asiaan vaikuttavia tekijöitä on mielenkiintoista pohtia. Tutkimuksissa on aikaisemminkin todettu, että vastaajat ilmoittavat korkeamman toivotun lapsiluvun kuin todellisuudessa saavat. On kuitenkin niin, että vastauksiin on suhtauduttava vakavasti tässäkin tapauksessa ja keinoja asian muuttamiseksi pohdittava.

Asia on luonnollisesti varsin monisäikeinen eikä helposti selvitettävissä. Poliittisilla ratkaisuilla erilaisista perhepoliittisista tuista ja muista lapsiperheitä koskettavista asioista on oma merkityksensä. Myös yhteiskunnalliset muutokset vaikuttavat lasten hankkimiseen. Nuorten eläessä lisääntyvien määräaikaisten, pätkätoiden maailmassa on vaikea suunnitella elämäänsä ja hankkia asunto, lapsista puhumattakaan. Koulun penkiltä suoraan kortistoon siirtyvälle nuorelle voi syrjäytyminen olla todellisuutta. Taloudellisen epävarmuuden keskellä on vaikea ajatella lasten hankkimista. Nämä ovat kuitenkin asioita, joihin voidaan vaikuttaa yhteiskunnallisilla toimenpiteillä.

Lasten hankkimisen lykkäämiseen tai kokonaan siitä pidättäytymiseen voivat tietysti vaikuttaa myös henkilökohtaisemmat tekijät, kuten tahaton lapsettomuus tai ihmisen näkemys siitä, ettei hän vielä ole kypsä isäksi tai äidiksi. Motiivi hankkia lisää lapsia ensimmäisen tai toisen lapsen jälkeen pienenee ja siksi varsinkin nuoret arvioivat lapsilukuoletuksensa korkeammaksi kuin he todellisuudessa saavat lapsia.

Perheen hajoamisen (luku 6) hyväksyi tietyillä perusteilla selvä enemmistö vastaajista. Monet vakavista perusteista, kuten fyysisen tai psyykkisen väkivallan, alkoholi-ongelmat ja uskottomuuden hyväksyi yli yhdeksän kymmenestä vastaajasta. Parisuhdeongelmiin liittyvät syyt korostuivat perheen hajoamisen perusteina. Ulkokohtaisia syitä, kuten taloudellisia asioita, työtä tai ympäristön painostusta, ei hyväksytty samassa määrin perheen hajoamisen syyksi. Vastaajat

hyväksyivät perheen hajoamisen, kun siihen olivat syynä omat, henkilökohtaiset perusteet, mutta ulkoa tulevia syitä ei juurikaan hyväksytty. Näkemyksissä perheen hajoamisen syistä nousi esiin individualismin korostaminen.

Useissa eri kysymyksissä koko aineistossa nousi esiin yhtenä trendinä yksilöllisyyden korostaminen. Individualistinen näkemys perheestä ja sitä kautta koko ympäröivästä yhteiskunnasta korostui niin parisuhteen määrittelyissä kuin perheen hajoamista tarkasteltaessa.

Suomalaisten näkemyksissä perheasioista ei ollut kovin suuria eroja. Esimerkiksi ammattiryhmä ei ollut kovinkaan paljon näkemyksiä erottava tekijä. Myöskään maaseudulla ja kaupungeissa asuvien vastaajien käsitykset perheasioista eivät yllättäen eronneet paljoa toisistaan.

Jyrkkiä näkemyseroja tässä aineistossa ilmeni maaseudun ja kaupungin välillä vain muutamassa asiassa, kuten usean sukupolven kokonaisuuden ja samaa sukupuolta olevan pariskunnan hyväksymisessä perheeksi. Näissä vaihtoehdoissa mielipiteet olivat toisistaan poikkeavat, sillä kaupungeissa ja erityisesti pääkaupunkiseudulla asuvat vastaajat hyväksyivät usean sukupolven perheen maaseudulla asuvia voimakkaammin. Toisaalta taas samaa sukupuolta olevan pariskunnan hyväksyivät useammin perheeksi nimenomaan naiset, nuorimpaan ikäryhmään kuuluvat, pääkaupunkilaiset ja koulutetuimmat vastaajat. Yllättävää siis olikin siis se, että vastaajien näkemykset maaseudulla ja kaupungeissa olivat muuten samankaltaiset.

Barometrissä kartoitettiin suomalaisten näkemystä perheestä. Asian ollessa varsin monisäikeinen ei kaikkea voida yhdessä tutkimuksessa tarkastella tyhjentävästi. Tässä selvityksessä luotiin kuitenkin varsin kattava katsaus vastaajien näkemyksiin perheestä ja siihen liittyvistä asioista. Vertailu ihmisten aikaisempiin perhekäsityksiin on ollut tässä suhteessa vaikeaa, sillä tämä barometri on ensimmäinen laatuaan. Uusien perhebarometrien valmistuessa voidaankin verrata käsitysten muutoksia myös ajallisesti.

Perhebarometrissä on noussut monenlaisia mielenkiintoisia teemoja ja jatkotutkimusaiheita. Lasten hankkimisen syitä ja ajoitusta olisi hyödyllistä tutkia. Samoin olisi syytä syvällisemmin paneutua ihmisten käsityksiin perheen hajoamisesta ja eroista. Myös lapsen asema perheessä, erityisesti lapsen asema parisuhteessa, olisi tutkimisen arvoinen teema. Kysymys siitä, mikä on lapsen etu ja hyvinvointi ja kuinka ihmiset sen määrittelevät on mielenkiintoinen, sillä voihan olla että käsitykset lapsen edusta vaihtelevat paljonkin.

LÄHTEET

Gissler, Mika, Rasimus, Anja, Ritvanen, Annukka: Synnytysten määrä vähenee. Ajankohtaista lisääntymisrekistereistä. Dialogi, Vol. 7, nro 4, 1997. Ss 40-42.

Hoem, Britta: Some features of recent demographic trends in Sweden. Stockholm Research Reports in Demography, No 104. Stockholms Universitetet. Stockholm 1996.

Hulkko, Jouko: Itsepäisesti perhe - Väestöliiton Kodin viikko 1997. Puhe Kodin viikon seminaarin avajaisissa. 23.9.1997.

Kartovaara, Leena: Perheen rakenne ja sen kehitys. Suomalainen perhe. Väestö 1994: 5. Tilastokeskus. Helsinki 1994. Ss 9-28.

Melkas, Jussi: Yksilölliset valinnat korostuneet ihmissuhteissa. Tieto aika 8/1997. Ss 6-8.

Nikander, Timo: Suomalaisnaisen perheellistyminen. Väestö 1992: 10. Tilastokeskus. Helsinki 1992.

Nikander, Timo: Perheiden muodostuminen ja hajoaminen. Avo- ja avioparien yhteen ja erilleen muutto. Väestö 1996: 17. Tilastokeskus. Helsinki 1996. Ss 29-43.

Nikander, Timo: Katsaus viime vuosien perheellistymiseen Suomessa. Hyvinvointikatsaus 2/97. Ss 15-20.

Ritamies, Marketta, Riihinen, Olavi, Penttinen, Heli, Pulkkinen, Aimo: Lapsilukuihanne - toive vai tavoite. Väestöntutkimuslaitoksen julkaisusarja D, Nro 13/1984. Väestöntutkimuslaitos. Helsinki 1984.

Saari, Matti ja Sauli, Hannele: Uutiset vauvapommista vahvasti liioiteltuja. Hyvinvointikatsaus 2/1991. Ss 43-44.

Salmi, Lauri: Perheen lapsiluvun suunnitteluun vaikuttavat tekijät. Tutkimus turkulaisista naisista. Turun yliopiston julkaisuja. Sarja C, osa 102. Kansanterveystieteen laitos. Turun yliopisto. Turku 1994.

Suomen Virallinen Tilasto. Perheet 1995. Väestö 1996: 13. Tilastokeskus. Helsinki 1996.

Liitetaulukko 1a. Eri perhevaihtoehtojen hyväksyminen perheeksi

	Aviopari ja lapset	Yksin- huoltaja	Avopari ja lapset	Yhdessä asuva usean sukupolven perhe	Aviopari, ei lapsia	Vanhemmat, lapset eivät enää kotona	Ei yhdessä asuva usean sukupolven perhe	Avopari ei lapsia	Pariskunta samaa suku- puolta	Sama talous, ei sukua	Yksin asuva	Ystävät, eivät asu yhdessä
	% / (N)											
SUKUPUOLI												
M	98 (375)	92 (352)	87 (334)	82 (316)	70 (270)	67 (258)	54 (206)	52 (201)	16 (61)	15 (56)	4 (16)	2 (9)
N	98 (528)	94 (502)	86 (462)	87 (469)	75 (404)	75 (402)	62 (337)	56 (301)	28 (148)	20 (107)	16 (87)	4 (21)
yhteensä	98 (903)	93 (854)	87 (796)	85 (785)	73 (674)	72 (660)	59 (543)	55 (502)	23 (209)	18 (163)	11 (103)	3 (30)
IKÄ												
alle 30 v.	99 (258)	94 (243)	92 (238)	92 (239)	73 (189)	81 (209)	61 (157)	62 (160)	37 (95)	20 (51)	7 (19)	4 (11)
31-45 v.	99 (319)	96 (310)	89 (288)	86 (277)	72 (233)	67 (218)	60 (193)	58 (189)	21 (69)	19 (61)	9 (30)	3 (10)
yli 45 v.	97 (309)	89 (285)	80 (256)	80 (254)	75 (240)	70 (222)	59 (187)	46 (145)	13 (41)	15 (48)	17 (54)	3 (9)
yhteensä	98 (866)	93 (838)	87 (782)	85 (770)	73 (662)	72 (649)	60 (537)	55 (494)	23 (205)	18 (160)	11 (103)	3 (30)
PERUSKOULUTUS												
kansakoulu	96 (217)	91 (205)	78 (175)	79 (177)	72 (162)	68 (152)	57 (128)	45 (101)	7 (17)	14 (32)	12 (20)	2 (4)
perus- tai keskikoulu	98 (296)	90 (272)	88 (266)	86 (260)	69 (207)	73 (220)	60 (181)	52 (156)	19 (56)	20 (61)	12 (50)	4 (12)
ylioppilas	99 (388)	96 (375)	91 (354)	89 (346)	78 (305)	74 (289)	60 (235)	63 (244)	35 (136)	18 (71)	11 (33)	4 (14)
yhteensä	98 (901)	93 (852)	87 (795)	85 (783)	74 (674)	72 (661)	59 (544)	55 (501)	23 (209)	20 (164)	11 (103)	3 (30)
AMMATTIKOULUTUS												
ei ammattikoulutusta	98 (158)	89 (144)	83 (133)	88 (142)	72 (116)	76 (122)	65 (104)	48 (77)	26 (42)	18 (29)	9 (15)	5 (8)
ammattikurssi tai koulu	98 (380)	92 (359)	87 (337)	85 (329)	71 (277)	72 (281)	59 (228)	54 (209)	16 (63)	17 (64)	10 (40)	4 (15)
opisto	99 (213)	94 (203)	89 (191)	87 (186)	78 (167)	71 (153)	57 (122)	59 (127)	25 (54)	22 (47)	15 (33)	2 (4)
korkeakoulu	99 (127)	95 (122)	89 (114)	83 (106)	78 (100)	70 (90)	59 (76)	60 (77)	34 (43)	16 (20)	13 (16)	2 (2)
yhteensä	98 (878)	93 (828)	87 (775)	86 (763)	74 (660)	72 (646)	59 (892)	55 (490)	23 (202)	18 (160)	12 (104)	3 (29)

Liitetaulukko 1b. Eri vaihtoehtojen hyväksyminen perheeksi

	Aviopari ja lapset	Yksin- huoltaja	Avopari ja lapset	Yhdessä asuva usean sukupolven perhe	Aviopari, ei lapsia	Vanhemmat, lapset eivät enää kotona	Ei yhdessä asuva usean sukupolven perhe	Avopari ei lapsia	Pariskunta samaa suku- puolta	Sama talous, ei sukua	Yksin asuva	Ystävät, eivät asu yhdessä
PÄÄAS. TOIMINTA												
toimihenkilö	100 (280)	94 (265)	89 (251)	86 (241)	78 (218)	72 (203)	59 (167)	57 (160)	22 (63)	18 (51)	12 (34)	1 (4)
työntekijä	98 (244)	92 (229)	88 (218)	90 (225)	72 (178)	69 (171)	60 (150)	55 (137)	18 (45)	15 (38)	10 (26)	3 (7)
yrittäjä	98 (78)	96 (77)	84 (67)	84 (67)	71 (218)	68 (54)	56 (45)	54 (43)	19 (15)	24 (19)	8 (6)	4 (3)
työvoiman ulkopuolella	97 (298)	91 (280)	84 (258)	81 (250)	73 (672)	75 (231)	59 (180)	52 (161)	28 (86)	18 (56)	12 (38)	5 (16)
yhteensä	98 (900)	93 (851)	87 (917)	85 (783)	73 (672)	72 (659)	59 (542)	55 (501)	23 (209)	18 (164)	11 (104)	3 (30)
TALOUDEEN TULOT												
alle 2099 mk	98 (198)	94 (189)	85 (172)	82 (166)	65 (132)	70 (142)	58 (118)	52 (104)	25 (51)	17 (35)	12 (24)	4 (9)
2100 - 3499 mk	98 (201)	94 (192)	88 (180)	88 (180)	69 (141)	67 (137)	59 (120)	51 (103)	15 (31)	15 (30)	8 (17)	1 (3)
3500 -4999 mk	98 (179)	91 (165)	89 (162)	84 (153)	73 (133)	73 (133)	58 (106)	53 (97)	19 (35)	15 (27)	8 (15)	4 (8)
yli 5000 mk	99 (230)	94 (219)	88 (203)	89 (207)	87 (201)	74 (171)	62 (143)	66 (154)	31 (71)	22 (51)	17 (39)	2 (5)
yhteensä	98 (808)	93 (765)	87 (717)	86 (706)	74 (607)	71 (583)	59 (487)	56 (458)	23 (188)	17 (143)	12 (95)	3 (25)
ASUINPAIKKAKUNTA												
pääkaupunkiseutu	99 (172)	95 (165)	89 (154)	86 (148)	77 (133)	74 (128)	62 (107)	61 (106)	35 (60)	19 (32)	12 (20)	4 (7)
kaupunki	98 (421)	92 (395)	85 (366)	86 (368)	74 (319)	75 (323)	63 (270)	56 (240)	21 (91)	18 (77)	12 (50)	4 (17)
maaseutu	97 (304)	93 (290)	87 (270)	85 (264)	70 (218)	65 (204)	52 (163)	50 (155)	18 (55)	17 (54)	11 (33)	2 (7)
yhteensä	98 (897)	93 (850)	86 (790)	85 (780)	73 (670)	72 (655)	59 (540)	55 (501)	23 (206)	18 (163)	11 (103)	3 (31)
TYTYTYVÄISYYS												
tyytymättömät	99 (181)	89 (163)	82 (150)	81 (149)	75 (137)	75 (138)	56 (102)	46 (84)	20 (37)	15 (28)	10 (18)	1 (2)
melko tyytymättömät	99 (258)	95 (248)	89 (233)	89 (231)	76 (197)	71 (184)	58 (152)	59 (154)	23 (61)	17 (45)	12 (31)	2 (6)
melko tyytyväiset	99 (190)	93 (178)	85 (162)	84 (161)	72 (138)	66 (126)	58 (110)	58 (111)	20 (39)	18 (35)	12 (23)	3 (6)
tyytyväiset	97 (208)	94 (202)	91 (195)	87 (187)	70 (148)	75 (160)	66 (141)	55 (118)	26 (55)	20 (43)	8 (18)	7 (15)
yhteensä	99 (837)	93 (791)	87 (740)	86 (728)	73 (620)	72 (608)	60 (505)	55 (467)	23 (192)	18 (151)	11 (90)	3 (29)

Liitetaulukko 2a. Perheen hajoamisen syyt. Fyysistä tai henkistä väkivaltaa, alkoholiin liittyviä ongelmia sekä uskottomuutta ja puolisoiden erilleen kasvamista riittävänä avioeron syynä pitävien osuus.

	Fyysinen väkivalta	Henkinen väkivalta	Alkoholiin liittyvät ongelmat	Uskottomuus	Puolisoiden kasvaminen erilleen
	(%) / (N)	(%) / (N)	(%) / (N)	(%) / (N)	(%) / (N)
Kaikki	97	95	93	91	79
SUKUPUOLI					
Nainen	98 (527)	96 (526)	94 (527)	92 (524)	80 (521)
Mies	96 (376)	93 (377)	91 (375)	89 (372)	78 (375)
yhteensä	97 (903)	95 (903)	93 (902)	91 (896)	79 (896)
IKÄ					
17-30 v.	98 (255)	97 (254)	96 (254)	94 (253)	78 (256)
31-45 v.	98 (320)	95 (320)	93 (319)	93 (317)	80 (317)
46-60 v.	95 (312)	94 (313)	90 (313)	87 (311)	80 (308)
yhteensä	97 (887)	95 (887)	93 (886)	91 (881)	79 (881)
PERUSKOULUTUS					
kansakoulu	93 (220)	91 (201)	88 (221)	90 (220)	78 (218)
perus- tai keskikoulu	97 (298)	95 (298)	92 (299)	91 (294)	78 (294)
ylioppilas	99 (383)	98 (382)	96 (380)	92 (380)	81 (382)
yhteensä	97 (901)	95 (901)	93 (900)	91 (894)	79 (894)
AMMATTIKOULUTUS					
ei ammattikoulutusta	95 (157)	94 (158)	92 (159)	91 (157)	78 (157)
ammattikurssi tai koulu	97 (382)	93 (381)	91 (383)	91 (377)	79 (377)
opisto	99 (213)	98 (213)	95 (211)	92 (212)	80 (209)
korkeakoulu	100 (124)	98 (124)	97 (122)	90 (123)	80 (126)
yhteensä	97 (876)	95 (876)	93 (875)	91 (869)	79 (869)
PÄÄAS. TOIMINTA					
toimihenkilö	99 (279)	99 (278)	96 (277)	92 (276)	85 (271)
työntekijä	97 (244)	94 (246)	92 (246)	91 (242)	78 (243)
yrittäjä	95 (76)	92 (76)	87 (76)	90 (76)	74 (76)
työvoiman ulkopuolella	96 (301)	93 (300)	92 (300)	91 (300)	77 (301)
yhteensä	97 (900)	95 (900)	93 (899)	91 (894)	79 (893)
ASUINPAIKKAKUNTA					
pääkaupunkiseutu	99 (171)	99 (170)	92 (172)	93 (173)	88 (173)
kaupunki	96 (419)	95 (421)	93 (419)	91 (414)	79 (413)
maaseutu	96 (307)	93 (306)	93 (305)	90 (303)	75 (304)
yhteensä	97 (897)	95 (897)	93 (896)	91 (890)	79 (890)
TALOUDEN TULOT					
henkeä kohden alle 2099 mk	95 (201)	92 (200)	90 (200)	91 (199)	78 (201)
2100 - 3499 mk	97 (199)	94 (200)	91 (201)	89 (199)	75 (199)
3500 - 4999 mk	98 (180)	96 (179)	95 (179)	92 (177)	81 (175)
yli 5000 mk	99 (229)	97 (229)	95 (227)	91 (226)	83 (226)
yhteensä	97 (809)	95 (808)	93 (807)	91 (801)	79 (801)
TYTYTYVÄISYYS					
tyytymättömät	97 (178)	97 (178)	93 (179)	89 (176)	70 (179)
melko tyytymättömät	98 (260)	95 (260)	95 (256)	93 (256)	81 (252)
melko tyytyväiset	97 (188)	94 (188)	92 (190)	93 (187)	84 (190)
tyytyväiset	98 (211)	95 (211)	93 (210)	90 (209)	82 (209)
yhteensä	97 (837)	95 (837)	93 (835)	91 (828)	80 (830)

Liitetaulukko 2b. Perheen hajoamisen syyt. Psykkisiä sairauksia tai ongelmia, mustasukkaisuutta, lasten hyvinvointia, seksielämään liittyviä ongelmia tai kumppaniin kyllästymistä riittävänä avioeron syynä pitävien osuus.

	Psyykkiset sairaudet/ ongelmat	Lasten hyvin- vointi	Mustasukkai- suus	Seksielämän ongelmat	Kyllästymisen kumppaniin
	(%) / (N)	(%) / (N)	(%) / (N)	(%) / (N)	(%) / (N)
Kaikki	65	64	62	48	47
SUKUPUOLI					
Nainen	64 (513)	71 (527)	67 (520)	47 (522)	45 (520)
Mies	66 (366)	55 (373)	54 (371)	49 (374)	50 (371)
yhteensä	65 (879)	64 (900)	62 (891)	48 (896)	47 (891)
IKÄ					
17-30 v.	70 (251)	72 (257)	55 (253)	43 (254)	48 (256)
31-45 v.	72 (314)	68 (320)	68 (319)	47 (319)	48 (317)
46-60 v.	53 (299)	54 (307)	61 (303)	53 (162)	46 (303)
yhteensä	65 (864)	65 (884)	62 (875)	48 (881)	47 (876)
PERUSKOULUTUS					
kansakoulu	49 (211)	45 (217)	58 (216)	45 (217)	44 (214)
perus- tai keskikoulu	64 (291)	63 (296)	62 (294)	43 (295)	49 (295)
ylioppilas	75 (375)	77 (385)	63 (379)	52 (382)	47 (380)
yhteensä	65 (877)	65 (898)	62 (889)	48 (894)	47 (889)
AMMATTIKOULUTUS					
ei ammattikoulutusta	55 (155)	62 (156)	55 (157)	37 (156)	50 (155)
ammattikurssi tai koulu	62 (368)	55 (380)	61 (373)	46 (376)	46 (377)
opisto	71 (207)	77 (211)	66 (212)	49 (212)	423 (212)
korkeakoulu	77 (122)	77 (126)	65 (122)	63 (125)	51 (121)
yhteensä	65 (852)	65 (873)	62 (864)	48 (869)	47 (865)
PAAAS. TOIMINTA					
toimihenkilö	75 (269)	73 (274)	68 (272)	57 (277)	46 (273)
työntekijä	63 (240)	62 (244)	63 (240)	49 (244)	49 (242)
yrittäjä	60 (72)	55 (78)	61 (75)	49 (74)	56 (75)
työvoiman ulkopuolella	58 (295)	61 (301)	54 (301)	38 (299)	44 (298)
yhteensä	65 (876)	64 (897)	61 (888)	48 (894)	47 (888)
ASUINPAIKKAKUNTA					
pääkaupunkiseutu	72 (170)	72 (174)	65 (172)	64 (171)	55 (169)
kaupunki	65 (408)	65 (416)	61 (414)	45 (419)	47 (416)
maaseutu	60 (295)	59 (304)	61 (299)	42 (300)	43 (300)
yhteensä	65 (873)	64 (894)	62 (885)	48 (890)	47 (885)
TALOUDEN TULOT					
henkeä kohden					
alle 2099 mk	59 (195)	66 (201)	57 (200)	35 (196)	42 (199)
2100 - 3499 mk	66 (197)	63 (201)	58 (201)	40 (201)	40 (198)
3500 - 4999 mk	71 (176)	70 (176)	68 (175)	48 (178)	51 (177)
yli 5000 mk	68 (220)	65 (227)	68 (222)	63 (227)	51 (222)
yhteensä	66 (788)	66 (805)	63 (798)	47 (802)	46 (796)
TYTYTYVÄISYYS					
tyytymättömät	62 (172)	63 (177)	61 (174)	44 (178)	43 (175)
melko tyytymättömät	65 (251)	66 (256)	67 (253)	47 (255)	43 (254)
melko tyytyväiset	71 (185)	65 (190)	62 (187)	50 (188)	47 (185)
tyytyväiset	63 (206)	62 (210)	57 (211)	50 (208)	54 (209)
yhteensä	65 (814)	64 (833)	62 (825)	48 (829)	47 (823)

Liitetaulukko 2c. Perheen hajoamisen syyt. Taloudellisia seikkoja, omaa työuraa tai ympäristön painostusta riittävänä avioeron syynä pitävien osuus.

	Taloudelliset asiat	Oma työura	Ympäristön painostus
	(%) / (N)	(%) / (N)	(%) / (N)
Kaikki	29	10	5
SUKUPUOLI			
Nainen	29 (523)	10 (525)	5 (525)
Mies	29 (375)	9 (374)	6 (374)
yhteensä	29 (898)	10 (899)	5 (899)
IKÄ			
17-30 v.	28 (256)	15 (255)	7 (256)
31-45 v.	31 (317)	9 (320)	5 (317)
46-60 v.	27 (309)	7 (308)	5 (310)
yhteensä	29 (882)	10 (883)	6 (883)
PERUSKOULUTUS			
kansakoulu	26 (214)	6 (217)	6 (219)
perus- tai keskikoulu	33 (298)	9 (296)	5 (296)
ylioppilas	27 (384)	13 (384)	6 (382)
yhteensä	29 (896)	10 (897)	5 (897)
AMMATTIKOULUTUS			
ei ammattikoulutusta	30 (155)	9 (156)	8 (157)
ammattikurssi tai koulu	30 (378)	8 (378)	5 (378)
opisto	25 (213)	10 (213)	4 (212)
korkeakoulu	25 (125)	12 (125)	4 (125)
yhteensä	28 (871)	9 (872)	5 (872)
PÄÄAS. TOIMINTA			
toimihenkilö	28 (276)	10 (279)	4 (278)
työntekijä	29 (240)	8 (241)	5 (241)
yrittäjä	30 (78)	11 (76)	3 (75)
työvoiman ulkopuolella	29 (301)	10 (300)	8 (302)
yhteensä	29 (895)	10 (896)	5 (896)
ASUINPAIKKAKUNTA			
pääkaupunkiseutu	29 (170)	15 (173)	4 (173)
kaupunki	30 (417)	10 (418)	6 (416)
maaseutu	27 (305)	7 (302)	6 (304)
yhteensä	29 (892)	10 (893)	5 (893)
TALOUDEN TULOT			
henkeä kohden			
alle 2099 mk	26 (202)	8 (200)	4 (200)
2100 - 3499 mk	27 (199)	7 (201)	5 (200)
3500 - 4999 mk	29 (177)	11 (177)	5 (179)
yli 5000 mk	32 (223)	12 (227)	5 (227)
yhteensä	29 (801)	10 (805)	5 (806)
TYYYTYVÄISYYS			
tyytymättömät	22 (176)	7 (177)	4 (178)
melko tyytymättömät	26 (258)	7 (255)	4 (257)
melko tyytyväiset	31 (187)	12 (189)	3 (188)
tyytyväiset	35 (211)	12 (211)	7 (209)
yhteensä	28 (832)	9 (832)	5 (832)

